

DV4MINI = HOTSPOT DMRplus (DMR+) e DMR (BR DMR)

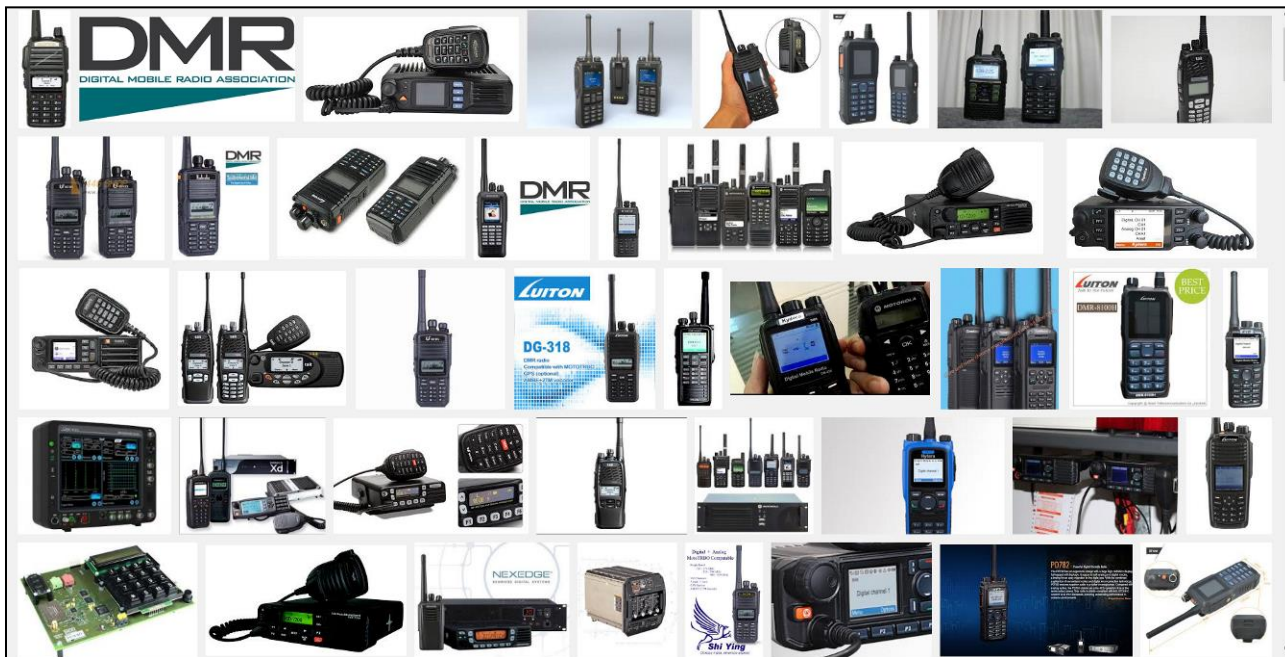
DV4MINI - CONNESSIONE A DMR BR:MASTER-2221

DMR+/DMR C4FM P25 DPMR D-STAR

By HB9oab@amsat.org Franco [News - last update file: 07.02.2016]

File in continuo aggiornamento – restate collegati...

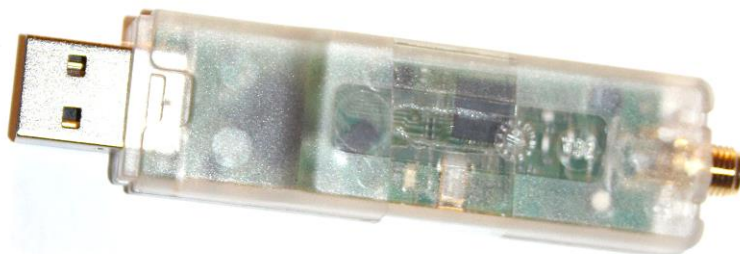
Da questa release ho inserito un menu iniziale per facilitare la lettura degli aggiornamenti...



ARGOMENTI TRATTATI

-TG2286 HB9DD-TICINO o altri TG/RETE CH EUROPA WW DMR/DMR+	pag 2
-Verifica del proprio "ERROR RATE", qualità di RTX e decodifica della DV4mini:	pag 8
-DV4mini: CONNESSIONE AL DMR+ – DMR PLUS – DMR MARC	pag 6
-Qualche link DMR utile	pag 9
-Lista dei ripetitori HB9	pag 10
-POSIZIONE DEI RPT DMR IN SVIZZERA (...mancano i DMR+ elencati):	pag 12
-MATRICE SLOT/TG per i ripetitori IT-DMR in particolare 222 e 2286	pag 13
-RIPETITORI DMR ITALIA	pag 14
-INTERFACCIA PER IL PANNELLO DI CONTROLLO DV4MF2 ALTERNATIVA	pag 18
-DV4MF2 durante la nostra trasmissione (controllo audio BER rate)	pag 19
-La DV4mini SU ALTRI TG – CONNESSIONE AD ALTRI TG DMR NON SELEZIONATI	pag 19
-NORCALL DMR – ASCOLTO DMR TRAMITE INTERNET SENZA RADIO	pag 21
-Aggiornamento DV4MF2 dalla v2.0 con REF e XTG	pag 22
-Aggiornamento DV_SERIAL & CONTROL PANEL 20160112	pag 22
-DV4mini con TG1, TG2, TG3 TAC vari ecc.... forse...	pag 22
-OKKIO alle prove con la DV4mini	pag 22
-DV4MF2 v2.0 REF e XTG	pag 23
-CRASH DV_SERIAL.EXE	pag 24
-Nuova release Pannello di Controllo di DG4HT con SCANNER	pag 24

NOTA-DISCLAIMER: Ogni riferimento a fatti, note, commenti, link, immagini, ... o a persone qui tradotte è da ritenersi puramente casuale con argomenti e documenti costruiti o presi direttamente dalla rete internet attraverso sistemi di ricerca pubblici quindi ritenuti di pubblico dominio, qui riportati liberamente e da considerare unicamente a titolo informativo con possibilità di errori o traduzioni non corrette. Documento di pubblico dominio, citandone le fonti, e, a scanso di possibili errori, da ritenersi unicamente informativo.



La DV4mini è un DONGLE USB (pennetta) che crea un pratico HotSpot ricetrasmittente digitale completo nei 5 modi **DMR+/DMR C4FM P25 DPMR D-STAR** e dall'irrisorio costo di circa 100.-CHF. Necessita unicamente di una radio ricetrasmittente in uno dei 5 modi descritti così da utilizzare la DV4mini come HotSpot personale collegato alla rete mondiale che potremo raggiungere da qualsiasi parte del mondo dove vi sia un computer connesso ad internet. In questo scritto vediamo in modo semplice come configurarla per poterla utilizzare sui vari sistemi DMR+ e DMR come pure per vari "gateway" che vanno via via creandosi.

-TG2286 HB9DD-TICINO o altri TG/RETE CH EUROPA WW DMR/DMR+

Con l'ultima versione degli applicativi per l'HotSpot DV4mini del 15.12.2015, con fw1.64/14122015 per windows o 15122015 per gli altri OS, è stato introdotto nel "Pannello Di Controllo" della DV4mini la possibilità di scelta dei DMR **BR:Brandmaster** tra cui il **BM2221** che permette il passaggio dalla pennetta alle reti **DMR** senza dover intervenire sui file HOSTS per reindirizzare i vari IP, oltre ad altre news forse poco descritte dagli autori.

**** now supports DMR brandmaster in the menu (no more need for URL re-routing)**

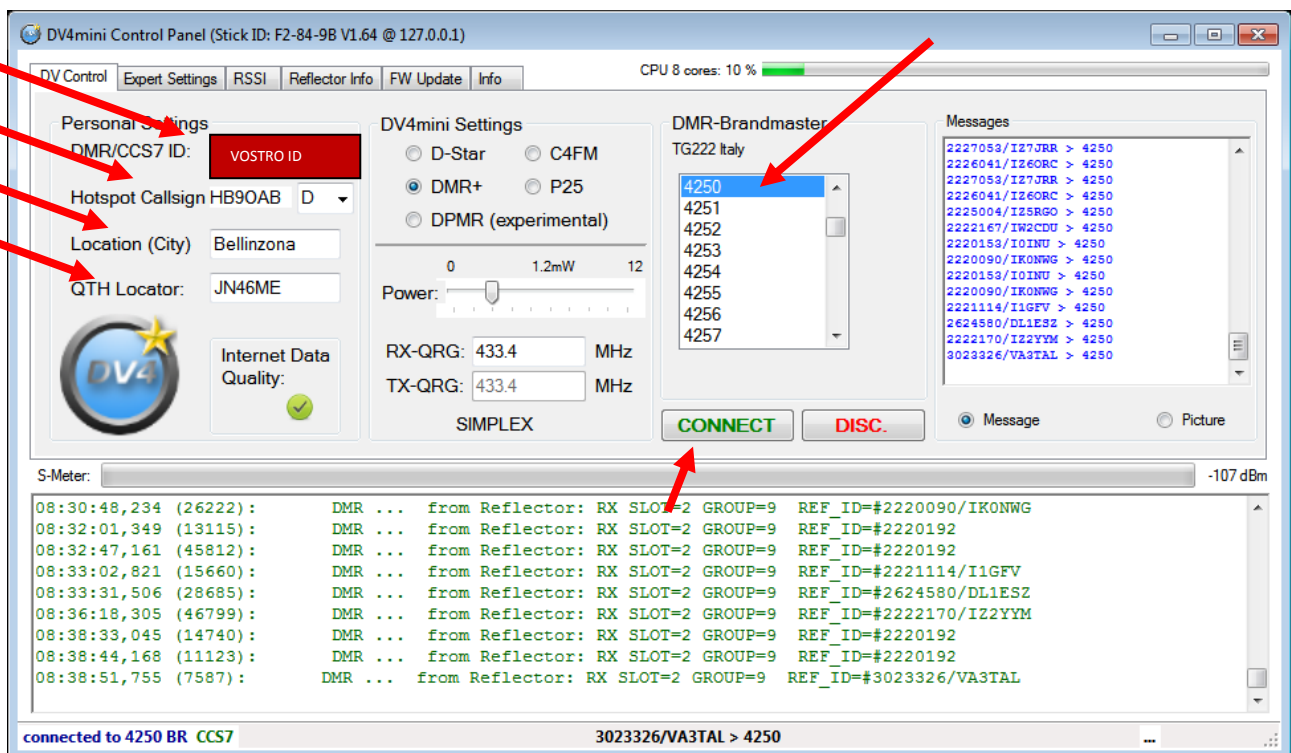
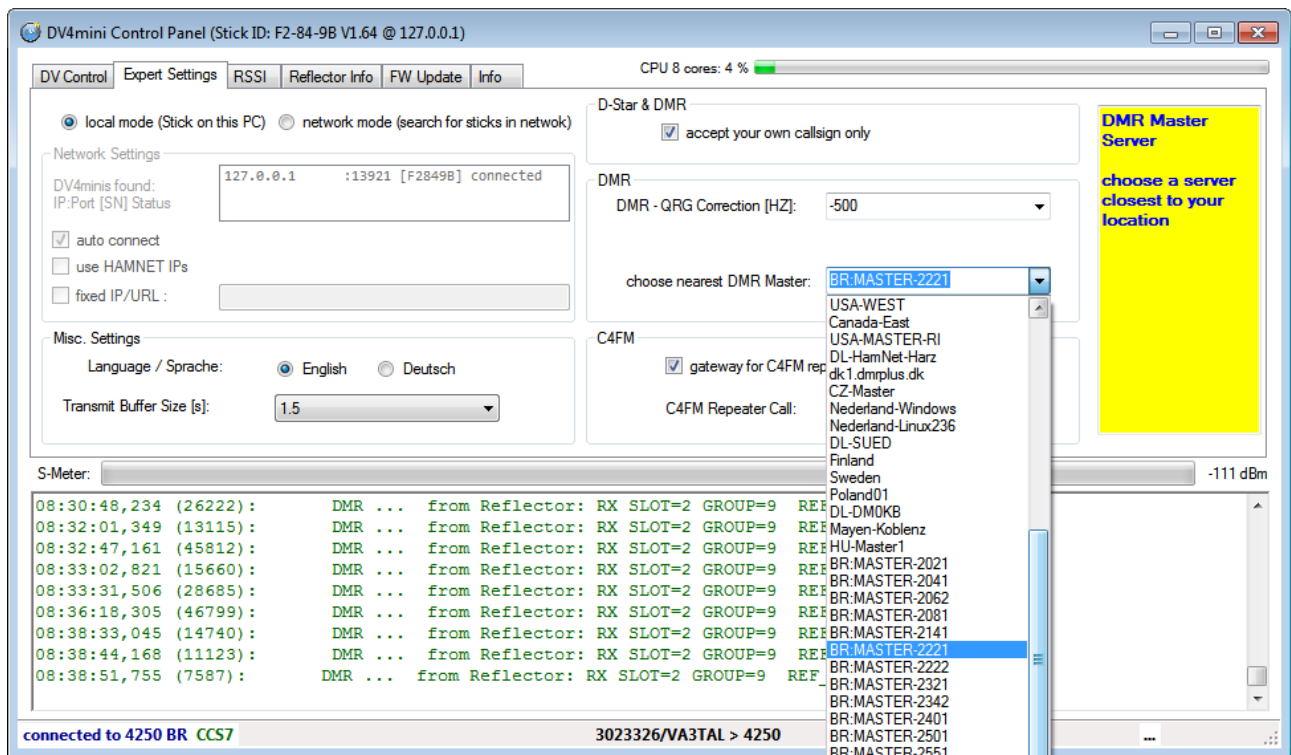
Ora, senza modificare un reindirizzamento degli **hosts**, è quindi possibile avere sia il **DMRplus** (**DMR+** con **TG4000-5000**) che alcune porte sui **DMR BR** con i gateway sulla rete dei **TG DMR** su **TG** pre-impostati.

Installare tranquillamente questa versione disponibile sul sito ufficiale o prelevarla dal mio server nella sezione per DV4mini, dove memorizzo e aggiorno le mie ultime versioni per windows e alcune altre cosette, forse utili, che metto in deposito per mio uso personale a questo indirizzo internet <http://hb9oab.no-ip.org/dv4mini> e a disposizione di tutti gli interessati.

1. Scaricare e installare l'applicativo "**DV4mini Control Pannel**"
2. Sezione "**DV CONTROL**" immettere il proprio nominativo e il proprio **ID DMR**
3. Regolare la potenza desiderata e la frequenza dell'HotSpot in base alla programmazione della vostra radio ricordando di configurare poi l'entrata RTX con **TG9 COLOR1 su TS1**
4. Sezione "**EXPERT SETTING**" selezionare "**BR:MASTER-2221**" e l'eventuale deviazione "**DMR-QRG CORRECTION**" in base alla vostra radio (varia solitamente tra -300Hz e -500Hz per la migliore correzione d'errore, fare comunque alcune prove)
5. Dopo la connessione nella sezione "**DV CONTROL**" con "**CONNECT**", selezionare il proprio **TG** desiderato, in questo caso il **TG4062** che devia contemporaneamente il traffico VoIP sui ripetitori **HB9DD** con rispettivo gateway sul **TG2286**. In pratica dal nostro HotSpot DV4mini **TG4062<to>TG2286 BR-2221** trasmettiamo attraverso la DV4mini sui ripetitori HB9DD
6. Allo stesso modo, leggendo il titolo della lista **TG** nella finestra del Pannello di Controllo, potremo ad esempio raggiungere **TG4250<to>TG222 rpt Italia TS1**, come pure i rispettivi regionali **TG4250...9<to>TG2220...9 sul TS2**, oppure ad esempio **TG4639<>TG3100** e molti altri a vostra scelta...
7. Ogni **DMR BRANDMASTER** o **DMR+** ha i suoi "canali, camere o semplicemente server multiutente chiamati REFLECTOR o XREFLECTOR". Durante la nostra trasmissione potremo verificare sui vari "LIVE" il TG sul quale ci ritroviamo e verificare in tempo reale cosa succede sulla rete e alla nostra trasmissione. Non ho trovato un bel "**Control Center LIVE**" generale, ce ne sono molti ma configurati per la rete che "rappresentano": **DMR-ITA, SWISS-DMR, DMR-PLUS, DMR-MARC**, ecc... ecc...

Ognuno proporrà il proprio traffico connesso. Comunque con un paio di questi link “**CC LIVE**” potremo verificare in tempo reale dove stiamo transitando (vedi link a fine testo)

Ecco alcune immagini per la configurazione descritta ricordando che ad ogni riavvio dell'applicazione ci ritroveremo con l'ultima connessione effettuata:



Con questa nuova versione software del **Contro Panel**, senza dover modificare nulla nel sistema operativo (OS), potremo anche optare per una scelta dei TG “originali 4000-4999” del DMRplus (DMR+) semplicemente selezionando nella sezione “**EXPERT SETTING**” il server **DMRplus “SWISS-1”** o il server **DMR+** a noi più vicino. In questo modo nella finestrella nella sezione “**DV CONTROL**” (DMR+) avremo a disposizione tutti i **TG4000-TG4999(5000)** della rete DMRplus oppure i **DMR BR:MASTER** con i rispettivi TG<->TG.



Molto interessante per questo HotSpot o DONGLE chiamato DV4mini, con i suoi rispettivi **“GATEWAY”** impostati sia sulla **DMRplus** che sulle reti **BR DMR**, è che si è maggiormente sicuri del proprio traffico, rispetto al traffico ON DEMANDE o ESCLUSIVO via repeater, escludendo le varie **<PRIORITÀ>** dei ripetitori, gli **<ON DEMANDE>** e **<TIMEOUT>** dei vari **TG**.

Attraverso la DV4mini, quando si trasmetterà sul **TG** selezionato, si avrà certezza al 99% di andare in TX su quel **TG** e non a vuoto senza possibilità di verifica; soprattutto oltrepassando eventuali configurazioni particolari che bloccano una o l'altra rete o che propongono configurazioni parziali, conflittuali oppure fuori “standard”.

Infatti, dal mondo DMR/DMR+, una chiamata **TG228 (CH)** sul **TS1** può anche non essere instradata e ricevuta in Svizzera, tantomeno sui ripetitori ticinesi. Una chiamata sul “regionale CH” **TG2286** dall'interno della Svizzera non è sicuro che venga ricevuta sul **TS2 TG2286** dei ripetitori HB9DD in quanto ancora oggi, alcuni rpt della serie DMR+ svizzeri, non hanno il **TG2286** configurato. Inoltre il **TG2286** (Ticino) è praticamente impossibile da raggiungere dall'estero essendo un “regionale”, tranne che su alcuni ripetitori italiani che ogni tanto ci “vedono” come regionale.

Un utile strumento per iniziare a capire come/dove, è la matrice dei TG nelle reti HB9 dove si vede chiaramente la situazione anche se non molto aggiornata (update qui: [MATRIX CH](#))

Repeater	Call	Worldwide	Europe	WW GER	WW Franz	WW NL	WW English	WW Spain	www Portug.	WW ITA	WW Nordic	EU GER	EU Franz.	EU Nordic	TAC GER WW	TAC FR WW	TAC ENG WW	TAC ESP WW	TAC ITA WW	TAC ALL WW	Italia	CH	Ticino	TAC Deutsch	TAC Français	TAC Italiano	
	Timeslot	1	1	1	1	1	1	1	1	1	1	1	1	1	1	1	1	1	1	1	1	1	1	1	1		
	Talkgroup	1	2	10	11	12	13	14	15	16	17	20	21	27	110	111	113	114	116	119	222	228	2286	801	802	803	
Interlaken	HB9BO	X	X	O	O	O	O	O	O	O		X	O		O	O	O		O	O		X			O	O	O
Brienzer Rothorn	HB9F-1	X	X	O	O	O	O	O	O	O		X	O		O	O	O		O	O		X			O	O	O
Schilthorn	HB9F-2	X	X	O	O	O	O	O	O	O		X	O		O	O	O		O	O		X			O	O	O
Bern-City	HB9F-3	X	X	O	O	O	O	O	O	O		X	O		O	O	O		O	O		X			O	O	O
Weissenstein	HB9BA	X	X	O	O	O	O	O	O	O		X	O		O	O	O		O	O		X			O	O	O
Basel-Bruderholz	HB9EAS	X	X	O	O	O	O	O	O	O		X	O		O	O	O		O	O		X			O	O	O
Langenbruck (BL)	HB9DM	X	X	O	O	O	O	O	O	O		X	O		O	O	O		O	O		X			O	O	O
Etzel	HB9DC-1	X	X	O	O	O	O	O	O	O		X	O		O	O	O		O	O	O	X	O		O	O	O
Zürichsee Test	HB9DC-3	X	X	O	O	O	O	O	O	O		X	O		O	O	O		O	O	O	X	O		O	O	O
Zürich-Waidberg	HB9SP	X	X	O	O	O	O	O	O	O		X	O		O	O	O		O	O	O	X	O		O	O	O
Limmernsee (GL)	HB9DC	X	X	O	O	O	O	O	O	O		X	O		O	O	O		O	O	O	X	O		O	O	O
La Barillette (VD)	HB9IAP	X	X	O	X	O	O	X	O	O		O	X		O	O	O		O	O	O	X	O		O	O	O
Genève (GE)	HB9GE-1	X	X	O	X	O	O	X	O	O		O	X		O	O	O		O	O	O	X	O		O	O	O
Meyrin (GE)	HB9GE-2	X	X	O	X	O	O	O	O	O		O	X		O	O	O		O	O	O	X	O		O	O	O
Lutry (VD)	HB9AE	X	X	O	X	O	O	O	O	O		O	X		O	O	O		O	O	O	X	O		O	O	O
Châtonnaye (FR)	HB9RD	O	O	O	X	O	O	O	O	O		O	X		O	O	O		O	O	O	X	O		O	O	O
Morlon (FR)	HB9RAR	O	O	O	X	O	O	O	O	O		O	X		O	O	O		O	O	O	X	O		O	O	O
Rougmont (VD)	HB9PE	O	O	O	X	O	O	O	O	O		O	X		O	O	O		O	O	O	X	O		O	O	O
Ticino	HB9DD	O	O				O										O		O		X	O		GR		TI	

X = Fix
O = On demand

Version 19.11.15

Repeater	Call Timeslot Talkgroup	CH	Deutsch-CH	Romandie	GE Regio	VD/FR Regio	BE/SO Regio	ZH Regio	Ticino	Local	Echo	Audio Test
		2	2	2	2	2	2	2	2	2	2	2
		228	8	8	81	82	83	88	2286	9	9998	9999
Interlaken	HB9BO	X	X				X			X		
Brienzer Rothorn	HB9F-1	X	X				X			X		
Schilthorn	HB9F-2	X	X				X			X		
Bern-City	HB9F-3	X	X				X			X		
Weissenstein	HB9BA	X	X				X			X		
Basel-Bruderholz	HB9EAS	X	X				O			X		
Langenbruck (BL)	HB9DM	X	X				X			X		
Etzel	HB9DC-1	X	X					X		X	O	O
Zürichsee Test	HB9DC-3	X	X					X		X	O	O
Zürich-Waidberg	HB9SP	X	X					X		X	O	O
Limmernsee (GL)	HB9DC	X	X					X		X	O	O
La Barillette (VD)	HB9IAP	X		X	X					X	O	O
Genève (GE)	HB9GE-1	X		X	X					X	O	O
Meyrin (GE)	HB9GE-2	X		X	X					X	O	O
Lutry (VD)	HB9AE	X		X		X				X	O	O
Châtonnaye (FR)	HB9RD	X		X		X				X	O	O
Morlon (FR)	HB9RAR	X		X		X				X	O	O
Rougemont (VD)	HB9PE	X		X		X				X	O	O
Ticino	HB9DD							O	X	X		

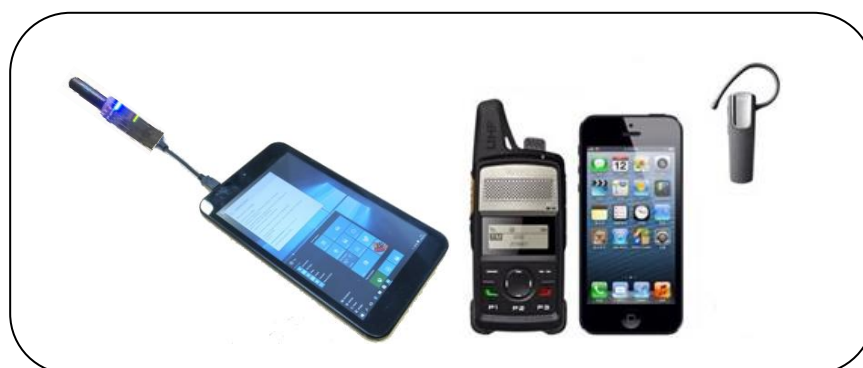
X = Fix
O = On demand
Version 19.11.15

Purtroppo non esiste un bel sito che raggruppa le varie informazioni “riassuntive” con tabelle, info, frequenze ecc... queste sono un po' piuttosto frazionate e pubblicate sui siti dei rispettivi gestori dei rpt. Il risultato è che per ottenere delle informazioni aggiornate non è sempre molto facile.

La DV4mini ci permette quindi di collegare il **TG2286** (o altro) da qualsiasi parte del mondo con a disposizione PC+INTERNET (Tablet, Netbook, RaspBerry, Roaming,...)

Attraverso i siti internet è inoltre possibile verificare il “LIVE” DMR in tempo reale che ci permetterà di visionare il nostro e altrui traffico, verificando quanto stiamo facendo e cosa succede sulla rete DMR.

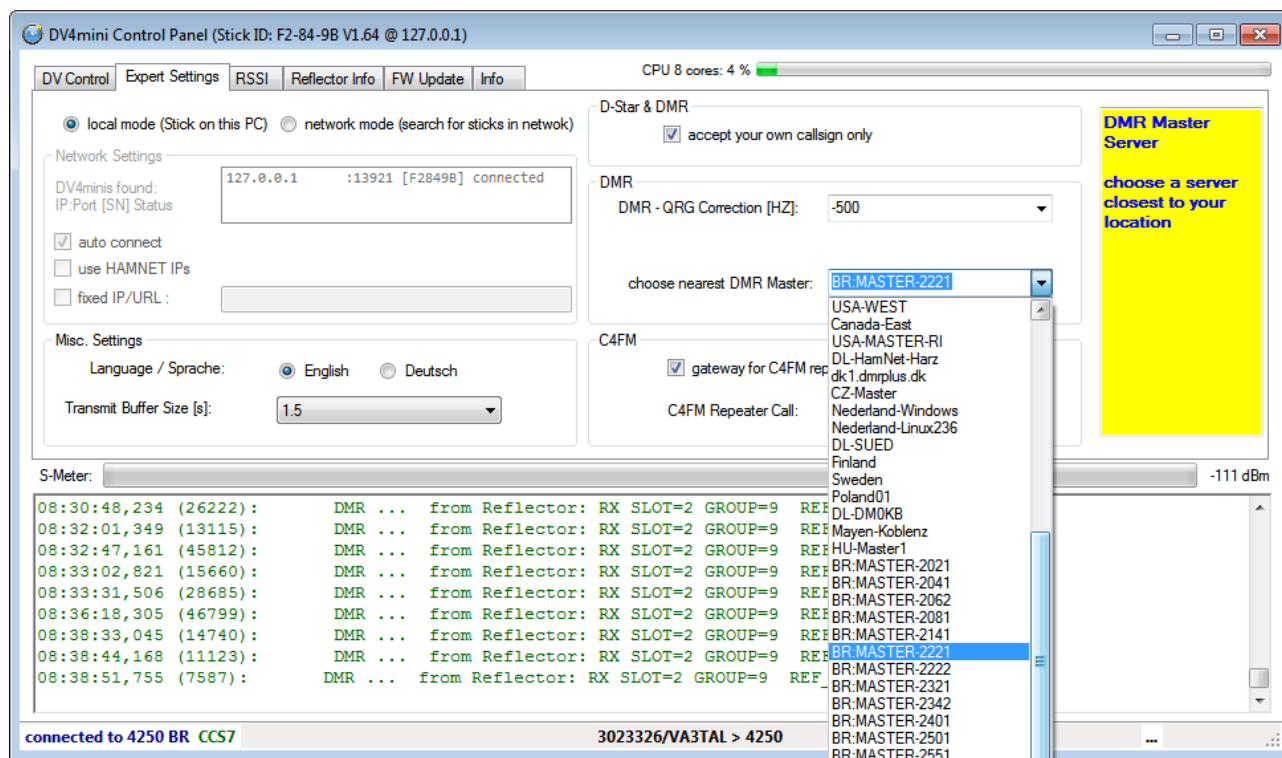
Andare all'etero o in giro con una radio DMR, difficilmente si riesce a usare la propria radio con una frequenza del sito nel quale ci si trova senza avere tutti i dettagli necessari, come pure un PC e CAVETTI vari di programmazione per aggiornare la propria radio senza averlo fatto in precedenza. Poche radio DMR permettono di essere configurate perfettamente senza l'uso di cavo e pc. Quelle che lo permettono hanno sempre qualche problema come ad esempio la mancanza di poter modificare la **FREQUENZA** o il **TG** o il **COLOR** o lo **SLOT1/2** stesso, rendendo impossibile un adattamento immediato alla situazione e logicamente perdendo la possibilità di collegare i ripetitori “locali”.



Semplice esempio di sistema DMR portatile con DV4mini, estremamente compatto ed utilizzabile ovunque grazie al traffico dati roaming col proprio cellulare e probabilmente esente da possibili problemi ... ☺ ...vista la forma molto “cellulare + tablet” del sistema da portare in giro...

Per ovviare a queste problematiche si possono programmare alcune frequenze, per ogni TG d'interesse, in una "ZONA MODIFICABILE" che si possa riconfigurare direttamente dalla radio con FREQUENZA/COLOR/SLOT... così da essere operativo in LOCALE da qualsiasi sito, comunque conoscendo i dati che non è sempre evidente poter ottenere correttamente.

Se non si hanno i dettagli esatti delle zone d'interesse nella propria radio prima della partenza / vacanza, solo la pennetta ci permette di collegar casa (ndr. anche se mai con la facilità che un semplice cellulare con l'APP gratuita ECHOLINK ci permette di fare, raggiungendo casa o un una rete o una conferenza, addirittura un utente singolo, come pure direttamente un singolo ripetitore locale). Se comunque valutiamo unicamente di fare radio con il DMR e di avere un contatto con "casa", solo con una DV4mini potremo ritrovare i propri amici col portatolino.



-Verifica del proprio "ERROR RATE", qualità di RTX e decodifica della DV4mini:

Un'utile verifica della **QUALITÀ** della propria trasmissione la si ottiene posizionando ad esempio la DV4mini sul **TG4000** (OFFLINE per non disturbare) e, andando in trasmissione con la vostra radio DMR, verificare il proprio segnale e il proprio "ERROR RATE" che appare con una striscia colorata che specifica la qualità di emissione: **VERDE** (ottimo), **GIALLO** (mediocre), al **ROSSO** (insufficiente). Impostando il **TG4000** sul DMRplus (DMR+) al momento non si ha una trasmissione VOIP mentre sul **TG4000 BR:MASTER-2221** si potrà anche fare QSO "locale" con un corrispondente.

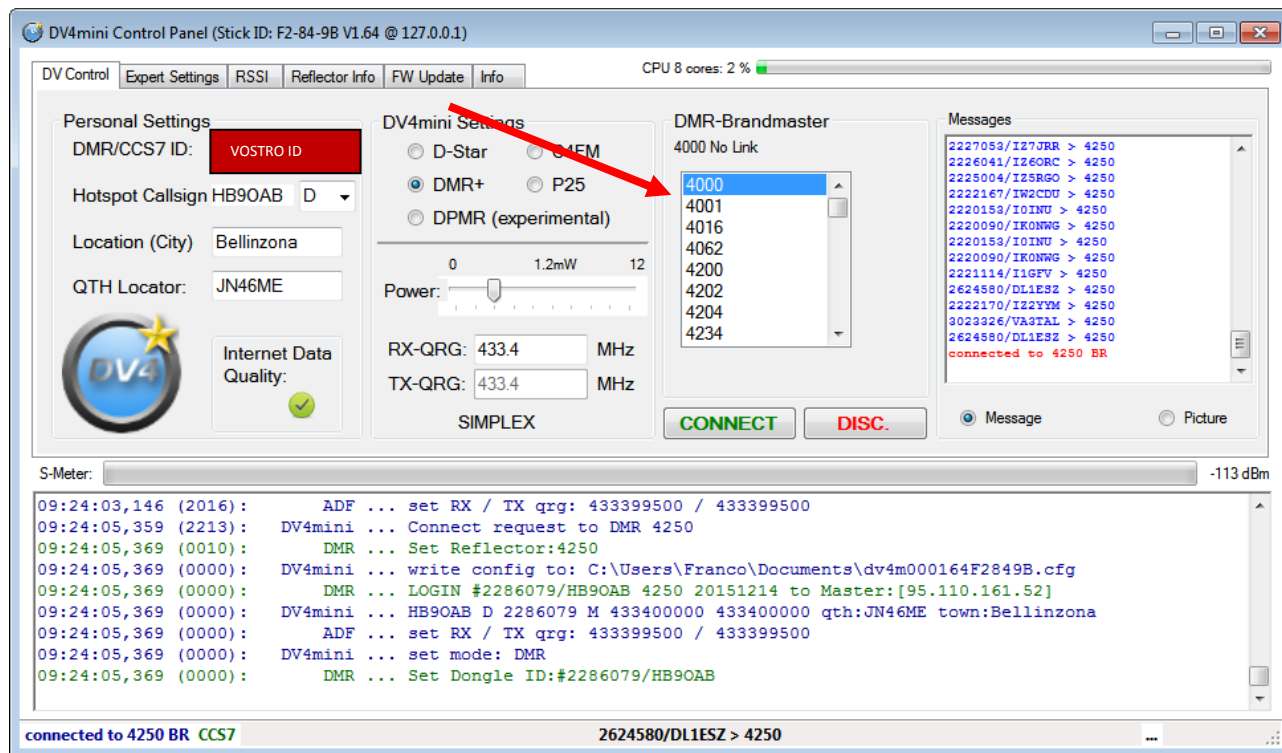


Semplice sistema portatile RaspBerry con modulo WIFI e DV4mini su rete wifi o 3G/4G cellulare

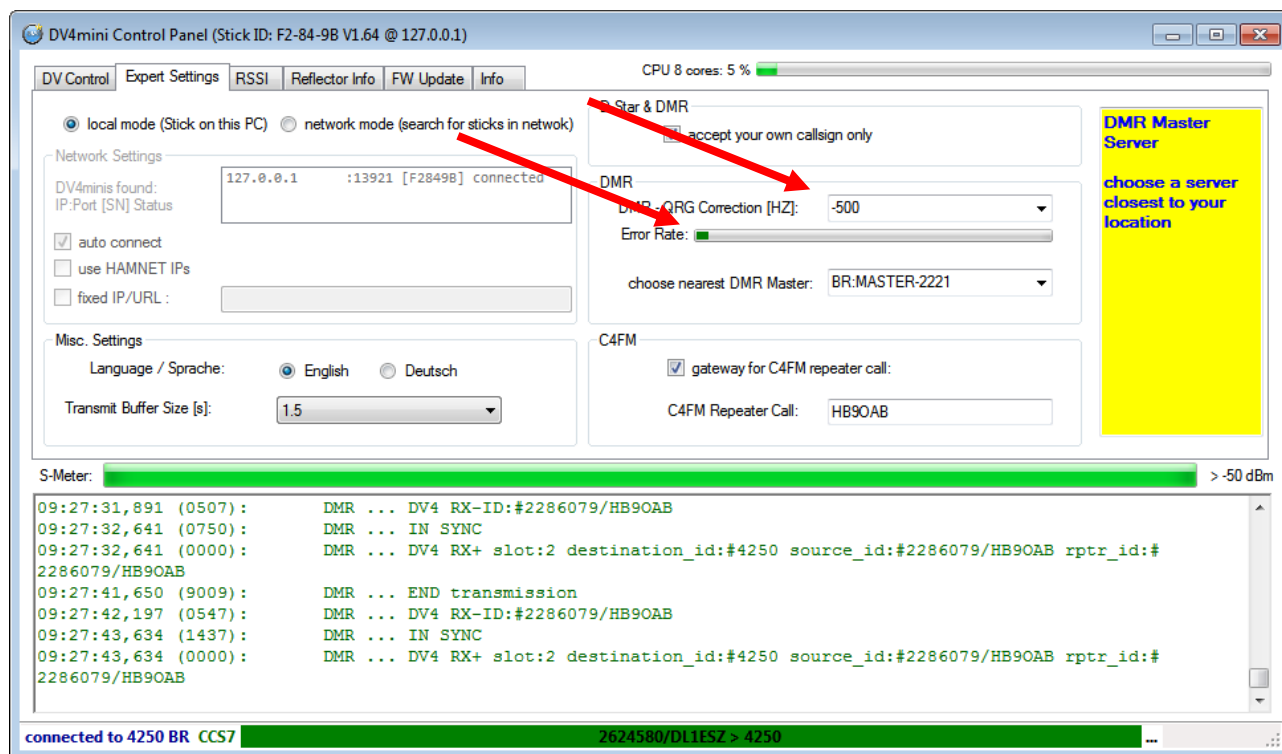
Come nelle immagini seguenti, entrare nel **TG4000** ed in “**expert setting**” verificare il proprio “**Error rate**”.

Da prove personali, anche come nell’immagine con minimo error rate segnalato con la barra **VERDE**, se vicini alla pennetta i problemi di transito persistono rendendo INCOMPRENSIBILE il transito HotSpot della DV4mini/DMR, anche se questi errori non sono segnalati dal sistema come ERROR SYNC o con la BARRA **ROSSA**.

Abbiamo già segnalato questo “difetto” agli autori sperando in una soluzione anche perché non tutti hanno questo problema.



Verificare il proprio **ERROR RATE** anche da un PC e scegliere la miglior **QRG CORRECTION**:

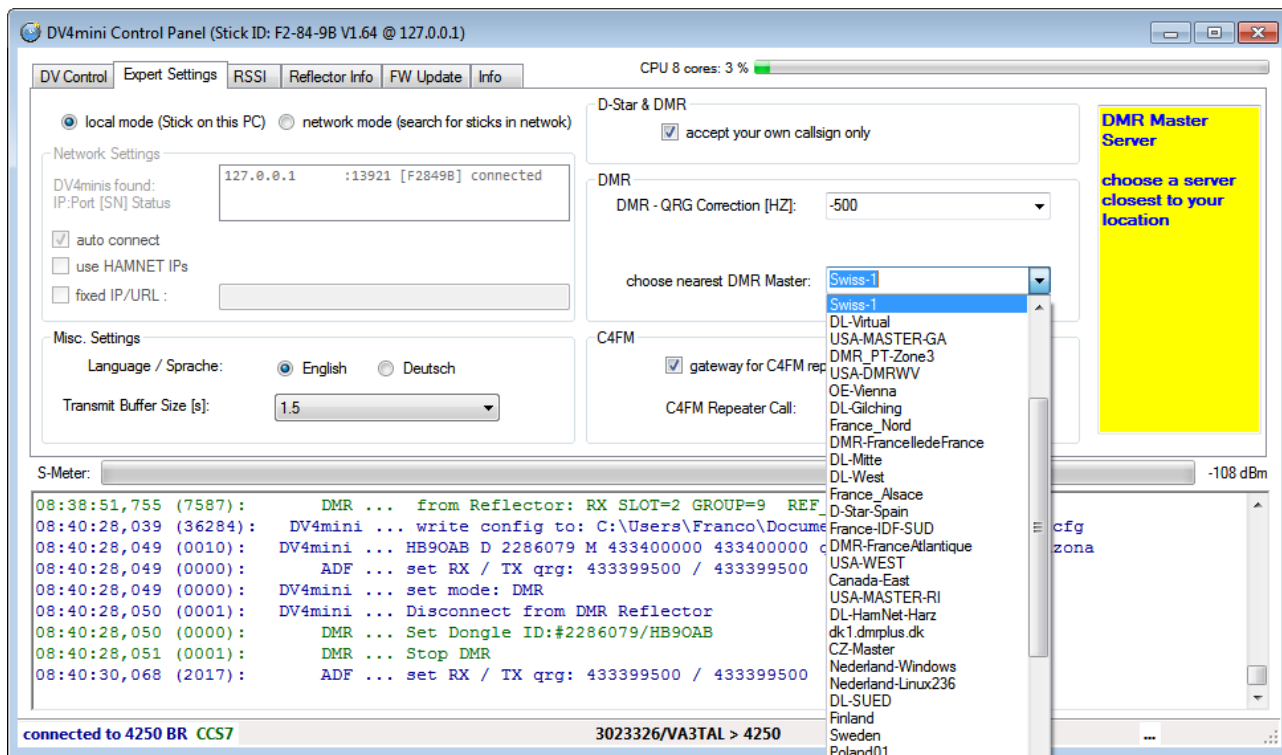


-DV4mini: CONNESSIONE AL DMR+ – DMR PLUS – DMR MARC

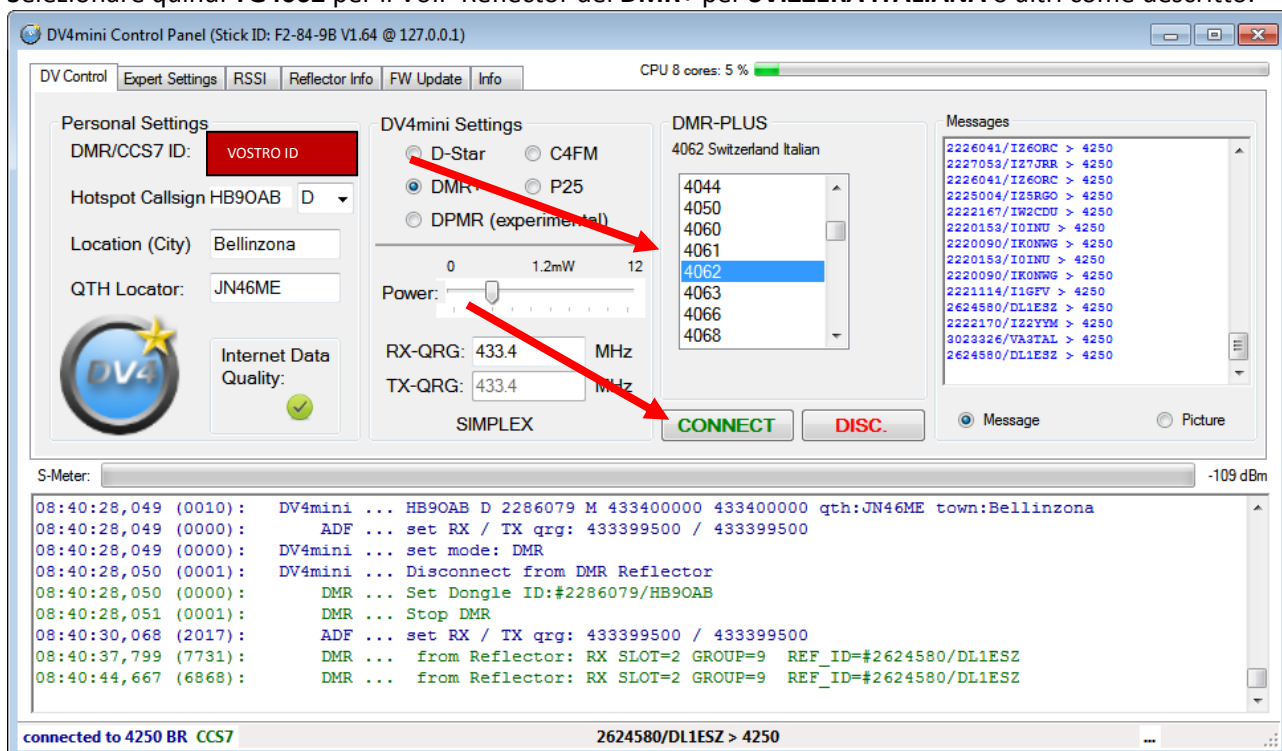
Parallelamente, senza bisogno come in precedenza di modificare e reindirizzare attraverso il file Hosts, avremo sempre a disposizione sia il DMR+ che i BR DMR, selezionando il DMR MASTER prescelto.

Nel nostro caso, con **SWISS-1**, potremo avere il DMRplus (DMR+) attivo sui **TG4000-5000** dove ad esempio nei reflector riavremo il **TG4062** come **SWISS ITALIAN**, il **TG4060** come **SWISS** (chissà perché poi traslato fisso su diversi ripetitori CH-D) e tutti gli altri **TG** del **DMR+** che potrete raggiungere con un semplice click di mouse o direttamente dalla vostra radio DMR con il comando remoto.

Prestare attenzione ai vari gateway descritti solitamente, ma non sempre, nelle linee di scelta dei **TGxxxx** nella sezione “**DV CONTROL**”



Selezionare quindi **TG4062** per il VoIP Reflector del **DMR+** per **SVIZZERA ITALIANA** o altri come descritto.



Per modificare il **TG** direttamente dalla propria radio DMR attraverso la DV4mini, in remoto e senza intervenire sul PC, a dipendenza della vostra ricetrasmittente DMR ma in genere ecco la procedura:

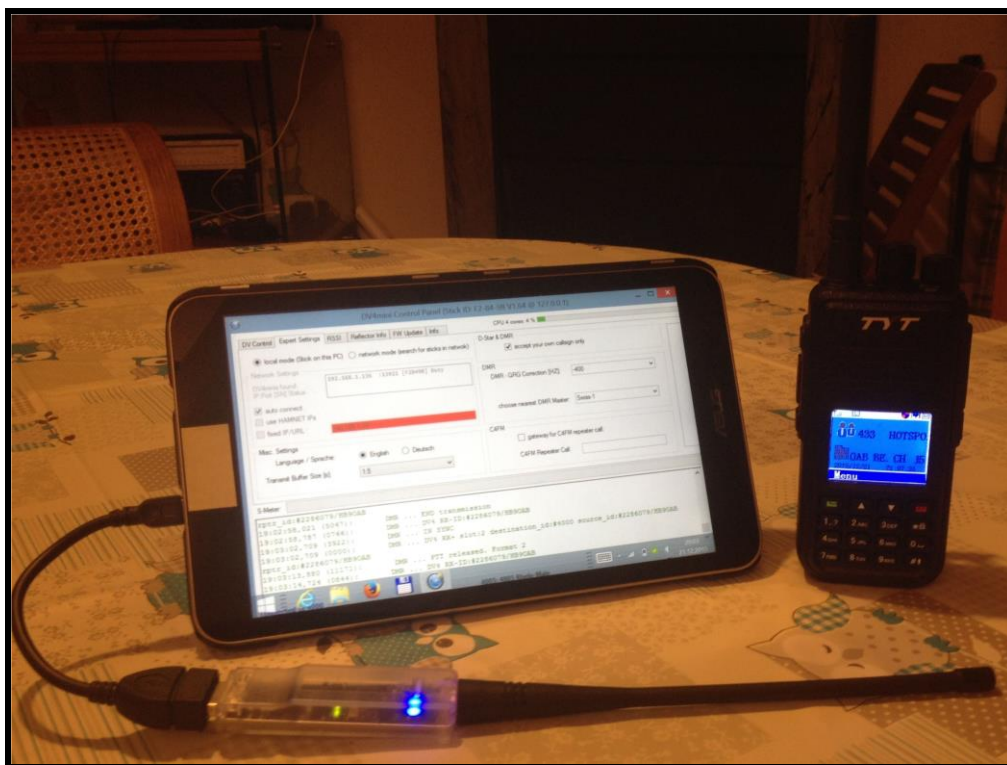
1. Selezionare dal **MENU > CALLSIGN**
2. Chiamata privata - Enter NUMBER (a dipendenza della vostra radio DMR)
3. Ad esempio per **TG4062** o **TG4060** selezionare il numero utente **<4062>** o **<4060>**
4. Premere **PTT** in **CHIAMATA** del **TG/UTENTE** per circa 4-5 secondi
5. Con **DMR+** attendere conferma audio **"VERBUNDEN MIT TGxxxx"**, mentre su **BM2221** al momento nessun **"PARROT"** ci darà risposta, ma sembra abbiano intenzione di inserirlo
6. Con **TG4000 (4000)** avremo la disconnessione dai vari **TG**
7. Con **TG5000 (5000)** avremo conferma vocale del **TG** collegato con **"VERBUNDEN MIT TGxxxx"**
8. Peccato che durante la procedura di **"CAMBIO TG REMOTO"**, la vostra emissione DMR viene comunque traslata sull'ultimo **TG** selezionato per i 5 secondi descritti

Ricordarsi che diversi **TG** sono indipendenti da ripetitori vari e solo **TG "camere"** di traslazione su server **DMR**, attivabili comunque **"ON DEMANDE"** almeno per quelli del **DMR+**. Altri sono anche collegati a reti di ripetitori in modo fisso, come nel caso del **TG4062 BR:MASTER-2221** che va su **HB9DD TG2286 TS2**, del **TG4060** del **DMR+** traslato fisso su alcuni ripetitori **HB9 DMR+**, il **TG4070 DMR+** sempre fisso sui repeater della **SWISS ARTG**, il **TG4250** del **MASTER2221** sempre sul **TG222 ITALIA**, ecc...ecc...

Sulla rete **SWISS-1** il **TG4062** è unicamente un **"REFLECTOR"** senza uscite fisse su RPT a meno che, come per tutti gli altri **TG** del **DMR+**, un utente abbia aperto il **TG4062** o altro **TG4001-TG4999** sul suo ripetitore locale **"ON DEMANDE"** con il classico TimeOut dall'ultima attivazione e con il quale potrete chiacchierare.

ATTENZIONE: pregi e difetti della DV4mini, alcuni utenti con configurazioni differenti hanno notato che in DMR ad una distanza ravvicinata alla pennetta hanno notato diversi errori presumibilmente di saturazione della DV4mini che implica errori di decodifica, mentre a distanza funziona sempre discretamente bene. Altri sembrano non notare questo difetto, mentre in C4FM audio e transito risultano sempre ottimi!

Pf: se trovate errori o notizie da poter aggiungere, potete comunicarmeli così potrò aggiornare il file.
Email: hb9oab@amsat.org



Sistema DMR HB9oab portatile/mobile "fully portable supply batteries" con
Tablet Win10+ Host OTG + HotSpot DV4mini + TYT DMR + HotSpot SIM 4G/LTE o WiFi

-Qualche link DMR utile

<http://www.hb9dd.ch/>

<http://dv4m.ham-dmr.ch>

<http://dmr.darc.de/dmr-log.php?n=30&repeater=HB9DD>

<http://www.dmr-italia.it/>

<http://www.dashboard.digitalham.it/dashboard/>

<http://www.dmr-marc.net/>

<http://hb9oab.no-ip.org/dv4mini>

<http://it-dmr.digital-hamradio.net:42420/MinimalNetwatch>

<http://xreflector.net/neu3/>

<http://swissdmr.ch/wordpress/?lang=fr>

<http://ham-dmr.ch/>

... e altri moltissimi siti che potrete ritrovare tramite google!

Utile link per info e news BRANDMEISTER: https://bm.pd0zry.nl/index.php/Main_Page

-Lista dei ripetitori HB9

in ordine di frequenza, se girate la Svizzera potrete programmare la vostra ZONA senza fare inutili doppioni, così sarete sempre online anche con lo scanning o il roaming.

Update 1.dicembre.2015 tradotti dal sito <http://dmr.darc.de/dmr-rptr.php#CHE>

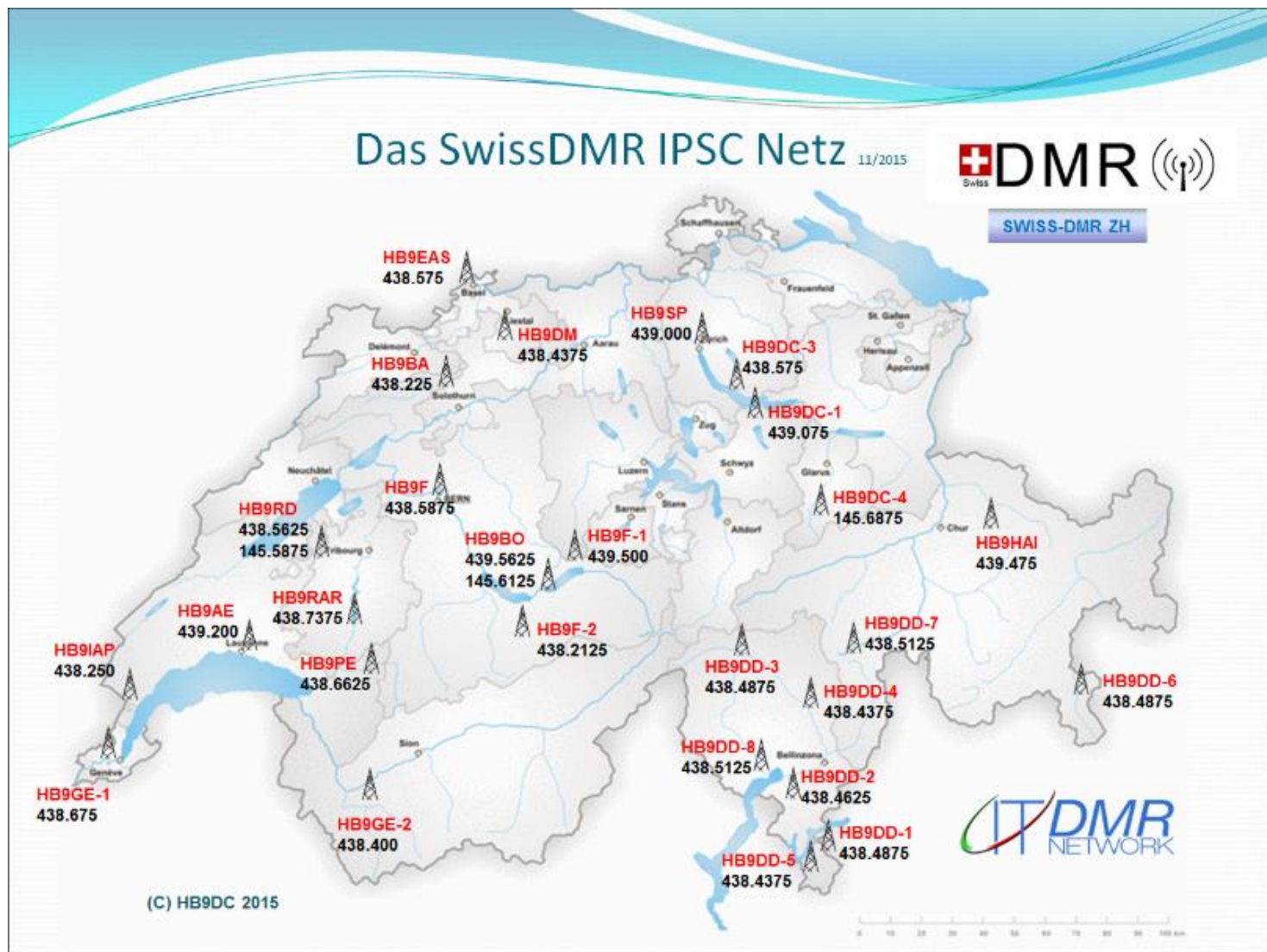
NR	CALL RPT	CITTÀ	QRG -7k6	COLOR
1	HB9BO	Interlaken	(-0.6)145.688	1
2	HB9DC	Limmernsee GL	(-0.6)145.688	5
3	HB9PE	Chateau-d'Oex	(-0.6)145.788	5
4	HB9DR	Wohlen / AG	438.200	1
5	HB9BA	Weissenstein	438.225	1
6	HB9DR	St.Gallen-City	438.225	1
7	HB9IAP	La Barillette	438.250	1
8	HB9AK	Neuenegg / BE	438.300	1
9	HB9DD	V. Scura-Biasca	438.438	1
10	HB9DM	Murenberg	438.438	1
11	HB9DD	Mt. Tamaro	438.463	1
12	HB9DD	Mt. Generoso	438.488	1
13	HB9DD	Airolo	438.488	1
14	HB9DD	Poschiavo	438.488	1
15	HB9DR	Waedenswil / ZH	438.500	1
16	HB9GE	Meyrin	438.550	1
17	HB9RD	Châtonnaye	438.563	1
18	HB9DC	Zuerichsee / Test	438.575	5
19	HB9EAS	Bruderholz	438.575	1
20	HB9F	Bern-City	438.588	1
21	HB9AK	Hoernli / ZH	438.600	1
22	HB9PE	Rougemont	438.663	2
23	HB9RD	Chatonnaye	438.663	1
24	HB9GE	Geneva/City	438.675	1
25	HB9RAR	Morlon	438.738	1
26	HB9SP	Zuerich/City	439.000	5
27	HB9DC	Lake of Zuerich	439.075	5
28	HB9DC	Muenster VS	439.100	3
29	HB9ZF	Bachtel / ZH	439.100	1
30	HB9FX	Oftringen	439.150	1
31	HB9AE	Lutry	439.200	1
32	HB9DD	San Bernardino	439.300	1
33	HB9DD	Cimetta	439.300	1
34	HB9F	Brienzer-Rothorn	439.500	1
35	HB9DS	Grosswangen	439.513	1
36	HB9DR	Rigi-Scheidegg	439.538	1
37	HB9VSD	Verbier	439.538	2
38	HB9BO	Interlaken	439.563	1
39	HB9DD	Castel San Pietro	439.875	1

Ora la stessa lista in ordine di NOMINATIVO salvo errore di ordinamento per poter programmare le ZONE in base al NOMINATIVO del ripetitore...

Update 1.dicembre.2015

NR	CALL RPT	CITTÀ	QRG -7k6	TS1
1	HB9AE	Lutry	439.200	1
2	HB9AK	Hoernli / ZH	438.600	1
3	HB9AK	Neuenegg / BE	438.300	1
4	HB9BA	Weissenstein	438.225	1
5	HB9BO	Interlaken	145.688	1
6	HB9BO	Interlaken	439.563	1
7	HB9DC	Lake of Zuerich	439.075	5
8	HB9DC	Limmernsee GL	145.688	5
9	HB9DC	Muenster VS	439.100	3
10	HB9DC	Zuerichsee / Test	438.575	5
11	HB9DD	Airolo	438.488	1
12	HB9DD	Castel San Pietro	439.875	1
13	HB9DD	Cimetta	439.300	1
14	HB9DD	Mt. Generoso	438.488	1
15	HB9DD	Mt. Tamaro	438.463	1
16	HB9DD	Poschiavo	438.488	1
17	HB9DD	San Bernardino	439.300	1
18	HB9DD	V. Scura-Biasca	438.438	1
19	HB9DM	Murenberg	438.438	1
20	HB9DR	Rigi-Scheidegg	439.538	1
21	HB9DR	St.Gallen-City	438.225	1
22	HB9DR	Waedenswil / ZH	438.500	1
23	HB9DR	Wohlen / AG	438.200	1
24	HB9DS	Grosswangen	439.513	1
25	HB9EAS	Bruderholz	438.575	1
26	HB9F	Bern-City	438.588	1
27	HB9F	Brienzer-Rothorn	439.500	1
28	HB9FX	Oftringen	439.150	1
29	HB9GE	Geneva/City	438.675	1
30	HB9GE	Meyrin	438.550	1
31	HB9IAP	La Barillette	438.250	1
32	HB9PE	Chateau-dOex	145.788	5
33	HB9PE	Rougemont	438.663	2
34	HB9RAR	Morlon	438.738	1
35	HB9RD	Chatonnaye	438.663	1
36	HB9RD	Châtonnaye	438.563	1
37	HB9SP	Zuerich/City	439.000	5
38	HB9VSD	Verbier	439.538	2
39	HB9ZF	Bachtel / ZH	439.100	1

-POSIZIONE DEI RPT DMR IN SVIZZERA (...mancano i DMR+ elencati):



-Per i ripetitori DMRplus – DMR+

Stranamente alcuni nella cartina sopra ci sono altri no... è il descritto problema di info non aggiornate... e purtroppo non sempre condivise!!

Call	Standort	QRG
HB9PE	Chateau-d'Oex	145.7875
HB9DR-4	Wohlen / AG	438.2000
HB9DR-2	St.Gallen-City	438.2250
HB9AK	Neuenegg	438.3000
HB9DR-1	Wädenswil / ZH	438.5000
HB9AK-1	Hoernli	438.6000
HB9RD	Chatonnaye	438.6625
HB9RAR	Morlon	438.7375
HB9ZF	Bachtel	439.1000
HB9FX	Zofingen – Hochwacht	439.1500
HB9BO	Niesen	439.4125
HB9DR-3	Immenberg / TG	439.4375
HB9DS	Grosswangen	439.5125
HB9DR	Rigi Scheidegg	439.5375
HB9VSD	Verbier	439.5375

-MATRICE SLOT/TG per i ripetitori IT-DMR in particolare 222 e 2286

Notare purtroppo la scritta ultimo aggiornamento 17.12.2014..... ☹ comunque disponibile sul sito <http://www.it-dmr.net/>

IT-DMR - TalkGroups Routing Matrix

	TimeSlot	1	1	2	2	1	1	1	1	1	1	1	1	1	1	1	1	1	2	1	2	1	1	1	1	1	1	1	1	1	1	1	1	1	1	1	2	1	2	2	2	2	2	2	2	2
Repeater	TalkGroup	1	2	8	9	10	11	12	13	14	15	16	17	18	20	21	27	208	222	222	226	226	228	238	240	240	244	310	803	3100	3777215	3777216	9998	9999	22698	22698	22699	22699	2220	2221	2222	2224	2226	2229	2280	
IR6UCU	Silvi Marina	O	O	X	X		O		O	O								O	X	O	O		O	O	O		O	O		O	O	O	O	O					O	O	O	O	X	O		
IR6UBA	L'Aquila	O	O	X	X		O		O	O								O	X	O	O		O	O	O		O	O		O	O	O	O	O					O	O	O	O	X	O		
IR6UDH	Mt.Majella	O	O	X	X		O		O	O								O	X	O	O		O	O	O		O	O		O	O	O	O	O					O	O	O	O	X	O		
IR6UDE	Mt.La Selva	O	O	X	X		O		O	O								O	X	O	O		O	O	O		O	O		O	O	O	O	O					O	O	O	O	X	O		
IR2UDS	Mt.Penice	O	O	X	X		O		O	O								O	X	O	O		O	O	O		O	O		O	O	O	O	O					O	O	X	O	O	O		
IR2UFH	Gambolò	O	O	X	X		O		O	O								O	X	O	O		O	O	O		O	O	T	O	O	O	O	O					O	O	X	O	O	O	T	
IR9UBO	Catania	O	O	X	X		O		O	O								O	X	O	O		O	O	O		O	O		O	O	O	O	O					O	O	O	O	O	X		
IR9UBN	Mt.Etna	O	O	X	X		O		O	O								O	X	O	O		O	O	O		O	O		O	O	O	O	O					O	O	O	O	O	X		
IR4UX	Mt.Cimone	O	O	X	X		O		O	O								O	X	O	O		O	O	O		O	O		O	O	O	O	O					O	O	O	X	O	O		
IR0UEJ	Mt.San Biagio	O	O	X	X		O		O	O								O	X	O	O		O	O	O		O	O		O	O	O	O	O					X	O	O	O	O	O		
IR0CAG	Formia	O	O	X	X		O		O	O								O	X	O	O		O	O	O		O	O		O	O	O	O	O					X	O	O	O	O	O		
IW0DSR	Mt.Gennaro	O	O	X	X		O		O	O								O	X	O	O		O	O	O		O	O		O	O	O	O	O					X	O	O	O	O	O		
IW1BZH	Domodossola	O	O	X	X		O		O	O								O	X	O	O		O	O	O		O	O		O	O	O	O	O					O	X	O	O	O	O		
IX1VKK	Aosta	O	O	X	X		O		O	O								O	X	O	O		O	O	O		O	O		O	O	O	O	O					O	X	O	O	O	O		
HB9DD-1	Mt.Generoso	O	O	X	X		O		O	O								O	X		O		O	O	O		O	O	O	O	O	O	O	O											X	
HB9DD-2	Mt.Tamara	O	O	X	X		O		O	O								O	X		O		O	O	O		O	O	O	O	O	O	O	O											X	
HB9DD-3	Leventina	O	O	X	X		O		O	O								O	X		O		O	O	O		O	O	O	O	O	O	O	O											X	
HB9DD-4	Biasca	O	O	X	X		O		O	O								O	X		O		O	O	O		O	O	O	O	O	O	O	O											X	
HB9DD-5	Mendrisiotto	O	O	X	X		O		O	O								O	X		O		O	O	O		O	O	O	O	O	O	O	O											X	
YO3D	Bucharest	X	X	X	X		X		X										O		X	X			O			O		O					O	O	O	O								
YO6D	Brasov	X	X	X	X		X		X										O		X	X			O			O		O					O	O	O	O								
YO9D	Ploiesti	X	X	X	X		X		X										O		X	X			O			O		O					O	O	O	O								
SK0RMQ	Tyreso	X	X	X	X	O	O	O	O	O	O	O	O	O	O	O	O	O	O		O			O	X	X	O	O		O	O	O	O	O												
SK0NN	Haninge	X	X	X	X	O	O	O	O	O	O	O	O	O	O	O	O	O	O		O			O	X	X	O	O		O	O	O	O	O												
SK0MQ	Taby	X	X	X	X	O	O	O	O	O	O	O	O	O	O	O	O	O	O		O			O	X	X	O	O		O	O	O	O	O												
SM6TKT	Boras	X	X	X	X	O	O	O	O	O	O	O	O	O	O	O	O	O	O		O			O	X	X	O	O		O	O	O	O	O												

Legenda:
X = Full Time
O = On Demand
T = Control Link

Updated on 17/12/2014 by IK2XYP, Armando

-RIPETITORI DMR ITALIA

Allo stesso modo ecco le frequenze utili dei ripetitori DMR ITALIA con beneficio d'inventario.

Ordinamento per frequenza per facilitare l'immissione senza doppie frequenze.

A seguire per CALL, sono tutti color 1:

Rpnr-Call	Location	Zona	Frequenza	Offset	Network
IR2UDM	Valcava	Lombardia	144.6250	1.362	DMR-CISARNET
IR7BU	Bari	Puglia	145.5875	-0.600	BM ITA
IR2CL	Gravedona ed Uniti	Lombardia	145.6375	-0.600	IT-DMR
IW2JXY	Vedano Olona (Va)	Lombardia	145.6375	-0.600	DMR-ITALIA
IR4LM	Monte Cimone	Emilia-Romagna	145.7625	-0.600	IT-DMR
IK2OVD	VENEGONO SUPERIORE	Lombardia	145.7750	-0.600	DMR-ITALIA
IZ8QIG	Nusco	Campania	430.0125	5	BM ITA
IR6UDH	Mt. Majella	Abruzzo	430.0375	5	IT-DMR
IC8EWW	Monte Epomeo Ischia	Campania	430.0500	5	DMR-ITALIA
IR6UBA	L. Aquila	Abruzzo	430.0625	1.6	IT-DMR
IR0UGN	Sutri (vt)	Lazio	430.0750	5	BM ITA
IR1UIP	Domodossola	Piemonte	430.1250	1.6	IT-DMR
IR7UCC	Bari (BA)	Puglia	430.1250	5	BM ITA
IR2UFH	Gambolo	Lombardia	430.1375	5	IT-DMR
IR4UX	Mt. Cimone	Emilia Romagna	430.1375	5	IT-DMR
IK5XMK	Sesto Fiorentino	Toscana	430.1875	1.6	BM ITA
IR0UAS	Monte Serano (PG)	Umbria	430.2125	5.6	BM ITA
IR6UCG	Castel di Sangro AQ	Abruzzo	430.2250	5	BM ITA
IR8UCF	Diamante	Calabria	430.2500	5	BM ITA
IR9UX	Catania	Sicilia	430.2500	1.6	DMR-ITALIA
IR6UDF	Avezzano	Abruzzo	430.2750	1.6	IT-DMR
IX1VKK	Sarre	Aosta	430.3000	5	IT-DMR
IR6UCX	Ortona (CH) - Italy	Abruzzo	430.3125	5	BM ITA
IR0UEJ	Mt. San Biagio	Lazio	430.3250	5	IT-DMR
IZ0ZIP	Roccamonfina	Campania	430.3250	5	DMR-ITALIA
IR6UCU	Silvi	Teramo	430.3375	5	IT-DMR
IR6UDB	Monte Pallano	Abruzzo	430.3500	5	IT-DMR
IK0HKA	M.te Cassino	Lazio	430.4000	5	DMR-ITALIA
IR9UBO	Catania	Sicilia	430.5750	5	IT-DMR
IR1UIQ	Monte Mottarone	Piemonte	430.5875	5	IT-DMR
IR9UBN	Mt. Etna	Sicilia	430.6000	5	IT-DMR
IW0DSR	Rome	Lazio	430.6000	5	IT-DMR
IQ3VO	Verona	Veneto	430.9000	5	BM ITA
IZ1EZN	Frabosa Soprana	Piemonte	430.9125	5	DMR-ITALIA
IOKMJ	Terni	Umbria	430.9375	5	BM ITA
IK0YYY	DEMO/TEST	Lazio	430.9375	5	BM ITA
IK2OVD	Genna Gonnese	Lombardia	430.9375	5	DMR-ITALIA
IR2CO	Campo dei Fiori	Lombardia	430.9375	5	DMR-ITALIA
IW1PPB	Loano (SV)	Liguria	430.9500	5	DMR-ITALIA
I1YRB	Torino	Piemonte	430.9625	5	DMR-ITALIA
IK1JTD	Mongardino	Liguria	430.9625	5	DMR-ITALIA
IR0DU	Rome/City	Lazio	430.9625	5	DMR-ITALIA
IT9LRZ	Vibo Valenzia	Calabria	430.9625	5	DMR-ITALIA
IT9UUT	Ispica	Sicilia	430.9625	5	DMR-ITALIA
IR0DR	Rome/Mt.Cavo	Lazio	430.9875	5	DMR-ITALIA
IZ3VBY	Col Visentin	Veneto	430.9875	5	IT-DMR
IR2UDS	Mt. Penice	Lombardia	431.3750	1.6	IT-DMR
IR7BH	Castelnuovo d Daunia	Puglia	431.4000	1.6	DMR-CISARNET
IR7AZ	Montenero, Foggia	Apulia	431.5375	1.6	BM ITA
IR0UGL	Villacidro	Sardegna	431.5625	1.6	BM ITA
IR3UDD	Monte Cesen	Veneto	??	??	BM ITA

Dettagli ed aggiornamenti per completare queste liste sono benvenuti dato che dalle varie reti non c'è un bel database aggiornato e quindi si fa quel che si...trova....!

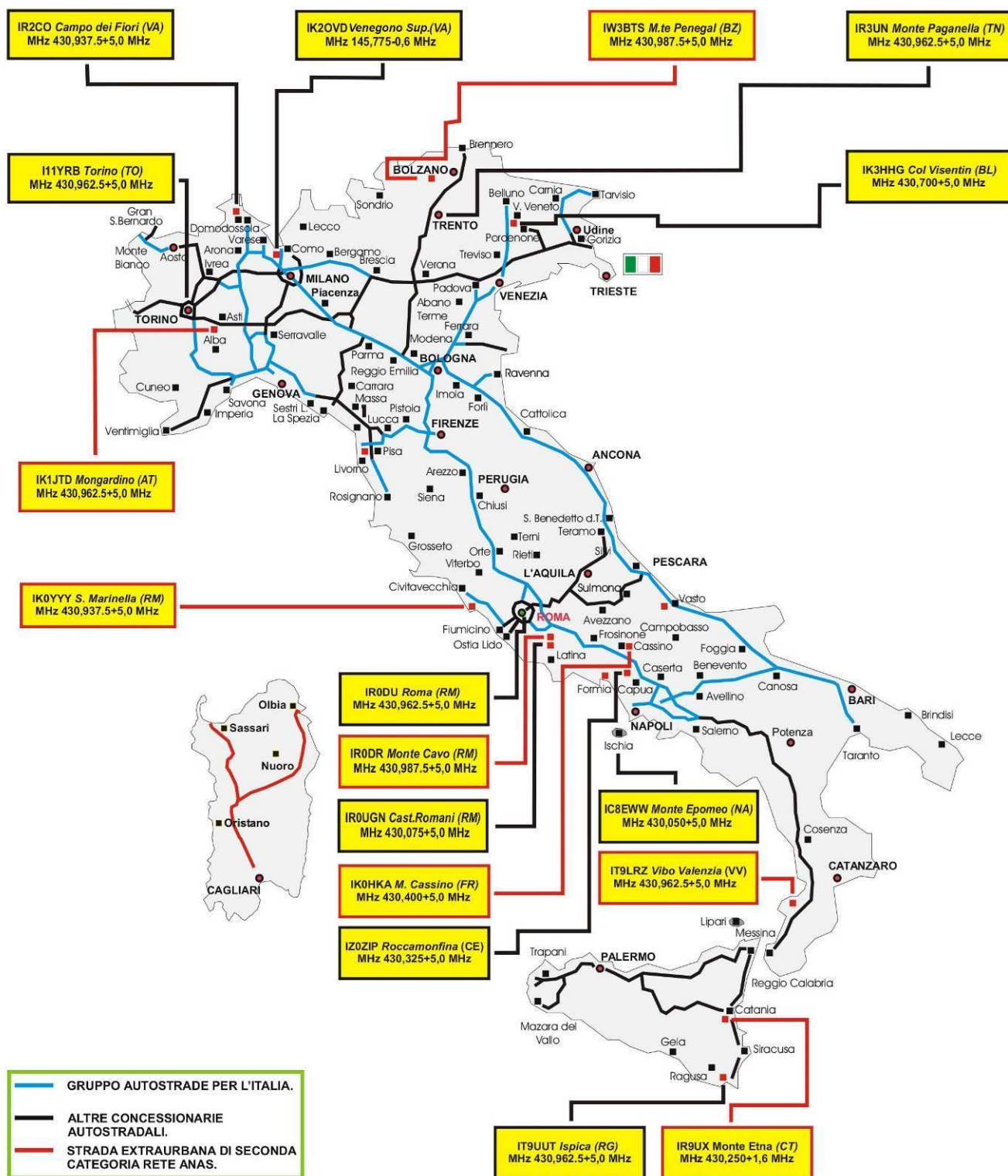
-RIPETITORI DMR ITALIA ORDINE PER CALL 0...to...9

Rptr-Call	QTH	Zona	Frequenza	Offset	Network
I0KMJ	Terni	Umbria	430.9375	5	BM ITA
IW0DSR	Rome	Lazio	430.6000	5	IT-DMR
IK0HKA	M.te Cassino	Lazio	430.4000	5	DMR-ITALIA
IK0YYY	DEMO/TEST	Lazio	430.9375	5	BM ITA
IR0DR	Rome/Mt.Cavo	Lazio	430.9875	5	DMR-ITALIA
IR0DU	Rome/City	Lazio	430.9625	5	DMR-ITALIA
IR0UAS	Monte Serano (PG)	Umbria	430.2125	5.6	BM ITA
IR0UEJ	Mt. San Biagio	Lazio	430.3250	5	IT-DMR
IR0UGL	Villacidro	Sardegna	431.5625	1.6	BM ITA
IR0UGN	Sutri (vt)	Lazio	430.0750	5	BM ITA
IZ0ZIP	Roccamonfina	Campania	430.3250	5	DMR-ITALIA
I1YRB	Torino	Piemonte	430.9625	5	DMR-ITALIA
IK1JTD	Mongardino	Liguria	430.9625	5	DMR-ITALIA
IX1VKK	Sarre	Aosta	430.3000	5	IT-DMR
IW1PPB	Loano (SV)	Liguria	430.9500	5	DMR-ITALIA
IR1UIP	Domodossola	Piemonte	430.1250	1.6	IT-DMR
IR1UIQ	Monte Mottarone	Piemonte	430.5875	5	IT-DMR
IZ1EZN	Frabosa Soprana	Piemonte	430.9125	5	DMR-ITALIA
IW2JXY	Vedano Olona (Va)	Lombardia	145.6375	-0.600	DMR-ITALIA
IK2OVD	VENEGONO SUPERIORE	Lombardia	145.7750	-0.600	DMR-ITALIA
IK2OVD	Genna Gonnese	Lombardia	430.9375	5	DMR-ITALIA
IR2CL	Gravedona ed Uniti	Lombardia	145.6375	-0.600	IT-DMR
IR2CO	Campo dei Fiori	Lombardia	430.9375	5	DMR-ITALIA
IR2UDM	Valcava	Lombardia	144.6250	1.362	DMR-CISARNET
IR2UDS	Mt. Penice	Lombardia	431.3750	1.6	IT-DMR
IR2UFH	Gambolo	Lombardia	430.1375	5	IT-DMR
IQ3VO	Verona	Veneto	430.9000	5	BM ITA
IZ3VBY	Col Visentin	Veneto	430.9875	5	IT-DMR
IR3UDD	Monte Cesen	Veneto	??	??	BM ITA
IR4LM	Monte Cimone	Emilia-Romagna	145.7625	-0.600	IT-DMR
IR4UX	Mt. Cimone	Emilia Romagna	430.1375	5	IT-DMR
IK5XMK	Sesto Fiorentino	Toscana	430.1875	1.6	BM ITA
IR6UBA	L Aquila	Abruzzo	430.0625	1.6	IT-DMR
IR6UCG	Castel di Sangro AQ	Abruzzo	430.2250	5	BM ITA
IR6UCU	Silvi	Teramo	430.3375	5	IT-DMR
IR6UCX	Ortona (CH) - Italy	Abruzzo	430.3125	5	BM ITA
IR6UDB	Monte Pallano	Abruzzo	430.3500	5	IT-DMR
IR6UDF	Avezzano	Abruzzo	430.2750	1.6	IT-DMR
IR6UDH	Mt. Majella	Abruzzo	430.0375	5	IT-DMR
IR7AZ	Montenero, Foggia	Apulia	431.5375	1.6	BM ITA
IR7BH	Castelnuovo d Daunia	Puglia	431.4000	1.6	DMR-CISARNET
IR7BU	Bari	Puglia	145.5875	-0.600	BM ITA
IR7UCC	Bari (BA)	Puglia	430.1250	5	BM ITA
IC8EWW	Monte Epomeo Ischia	Campania	430.0500	5	DMR-ITALIA
IR8UCF	Diamante	Calabria	430.2500	5	BM ITA
IZ8QIG	Nusco	Campania	430.0125	5	BM ITA
IR9UBN	Mt. Etna	Sicilia	430.6000	5	IT-DMR
IR9UBO	Catania	Sicilia	430.5750	5	IT-DMR
IR9UX	Catania	Sicilia	430.2500	1.6	DMR-ITALIA
IT9LRZ	Vibo Valenzia	Calabria	430.9625	5	DMR-ITALIA
IT9UUT	Ispica	Sicilia	430.9625	5	DMR-ITALIA

Dettagli ed aggiornamenti per completare queste liste sono benvenuti dato che dalle varie reti non c'è un bel database aggiornato e quindi si fa quel che si...trova....!

E anche qui, rispetto alle liste che si trovano qui e là.... e sulle varie “cartine”, manca sempre qualche cosa... quindi prendetele con beneficio d’inventario.

Possibile che non si possa “centralizzare” e aggiornare per informare un po’ meglio???



CARTA AUTOSTRADALE

PONTI RIPETITORI DMR-ITALIA

al 20 giugno 2015

Realizzazione grafica di **IZ0IIL-Roberto (RM)**

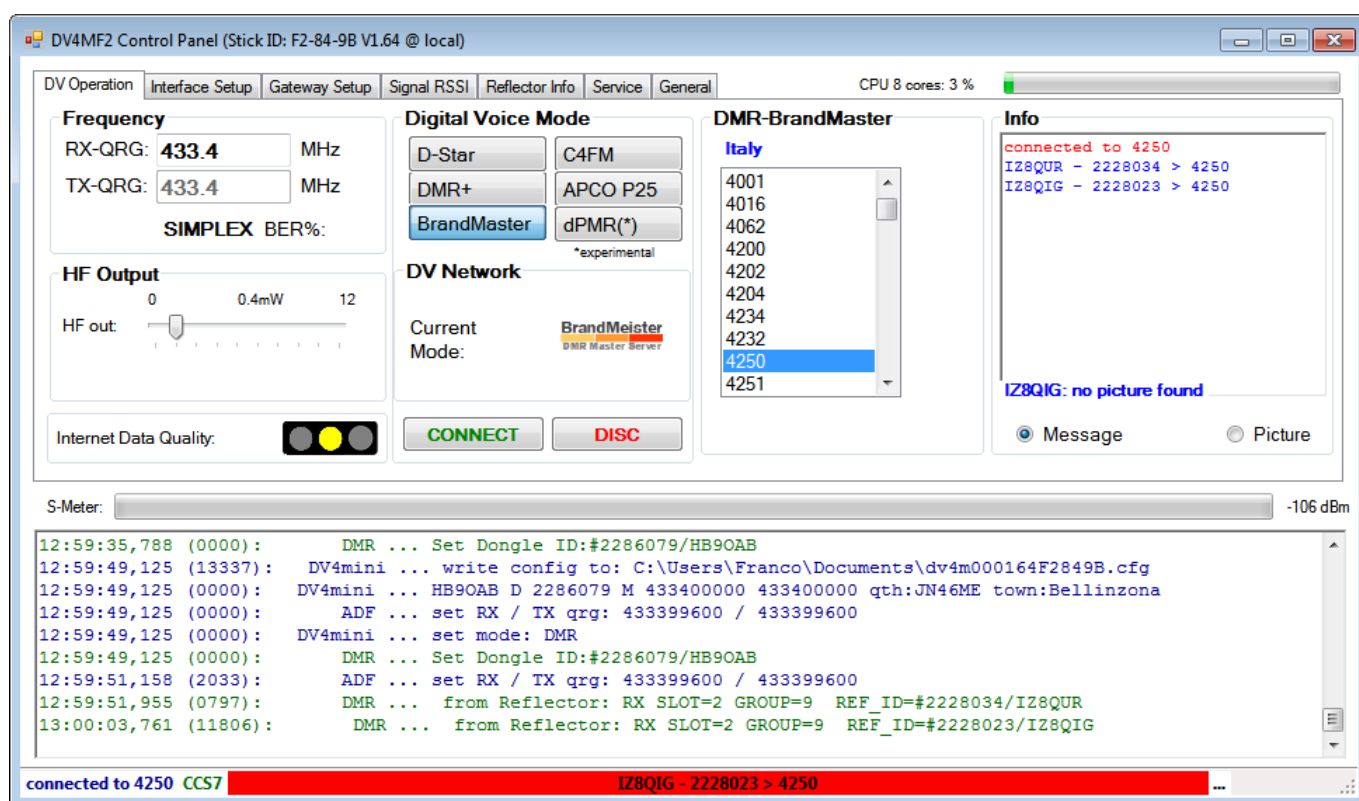
Si consente il libero utilizzo della presente, negando altresì l'autorizzazione ad apporre modifiche alla medesima a chiunque, declinando eventuali responsabilità sulla veridicità dei dati riportati. Per eventuali aggiornamenti, saranno accolti **solo da parte dei responsabili gestori dei ponti ripetitori**, contattandomi via E-Mail al seguente indirizzo **iz0iil@fastwebnet.it**

Sarebbe interessante per i nuovi modelli di radio DMR con la funzione ROAMING ed interessante per l'utente, poter disporre di 4/6 frequenze fisse d'uso internazionale, solo DMR, così che programmata la radio per una ZONA con le classiche 16 preferenze, si possa girare il mondo DMR... o almeno la nazione, senza doversi preoccupare di sempre riprogrammare la propria radio... ma questo è ancora purtroppo fantascienza... basta guardare anche qui da noi in Svizzera malgrado lo standard fisso UHF -9K6kHz, le frequenze sono moltissime, troppe...

Ad esempio su HB9DD si è cercato di mantenere 4 qrg fisse per tutto il Ticino e Poschiavo, permettendo quindi una facile programmazione delle proprie radio! Speriamo seguano l'esempio anche altri manutentori...

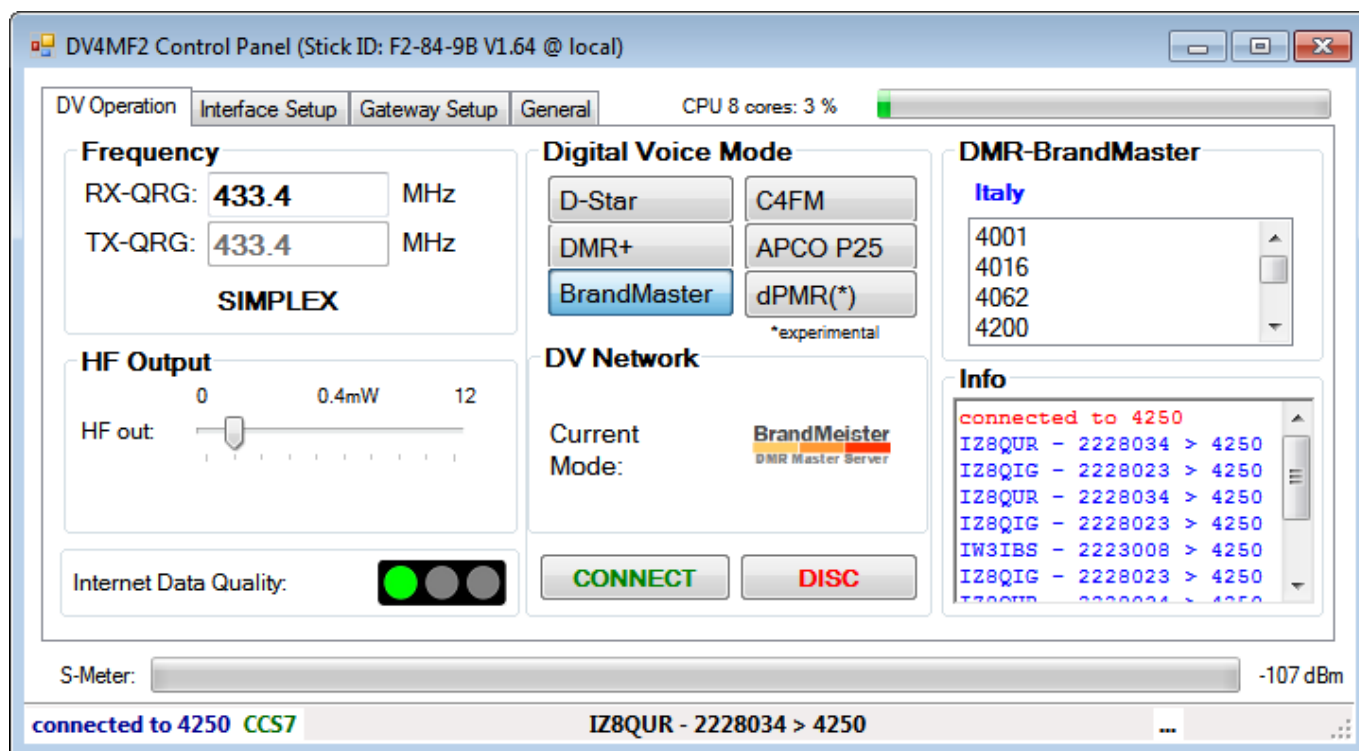
-INTERFACCIA PER IL PANNELLO DI CONTROLLO DV4MF2 ALTERNATIVA

Una nuova versione di software per gestire il **PANNELLO DI CONTROLLO**, è la versione **DV4MF2**, © Mike DL2MF, che gestisce la **DV4mini** in modo ottimale e un po' più differenziato con diverse opzioni interessanti.



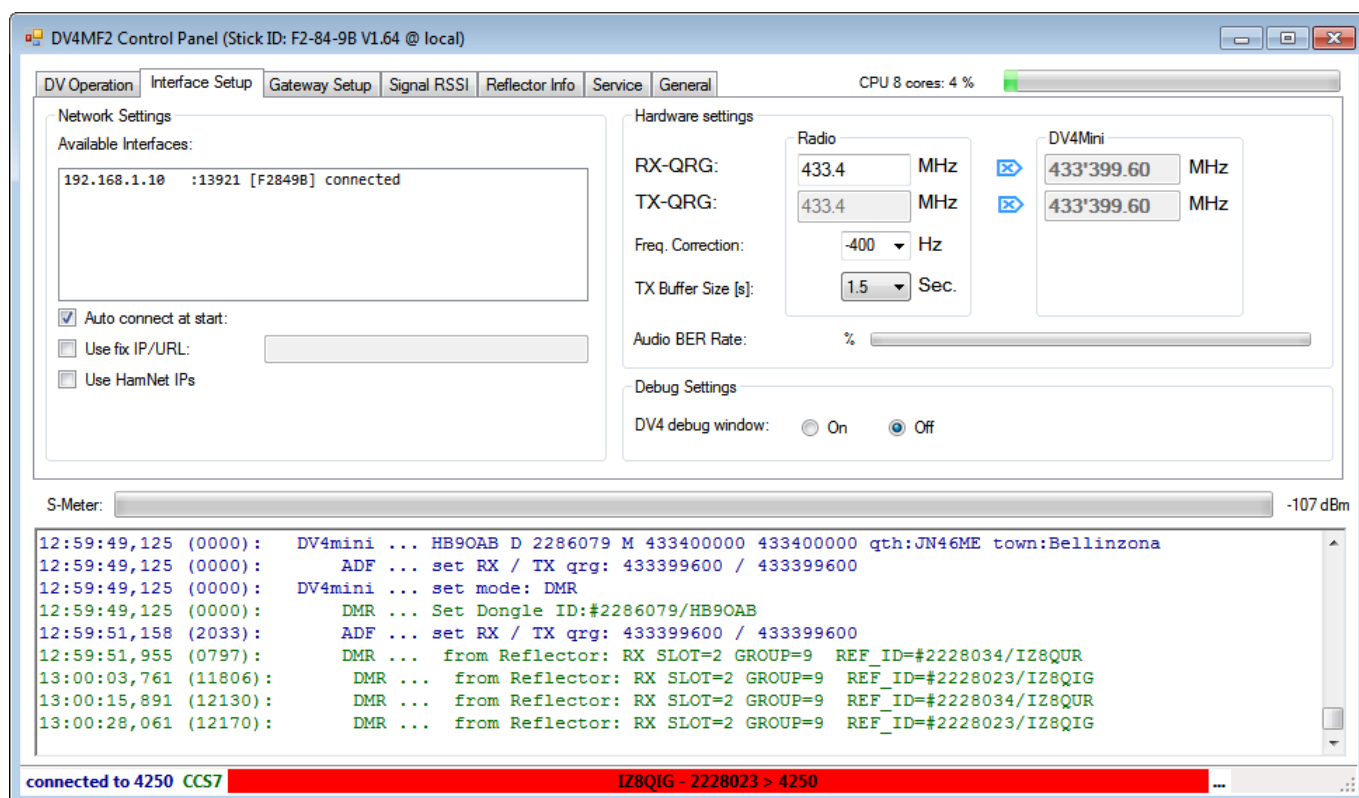
Il motore è sempre il DV_SERIAL.exe ma le opzioni qui contenute sono molto interessanti.

Una versione generale è stata rilasciata il 3 gennaio e subito l'abbiamo verificata e provata.



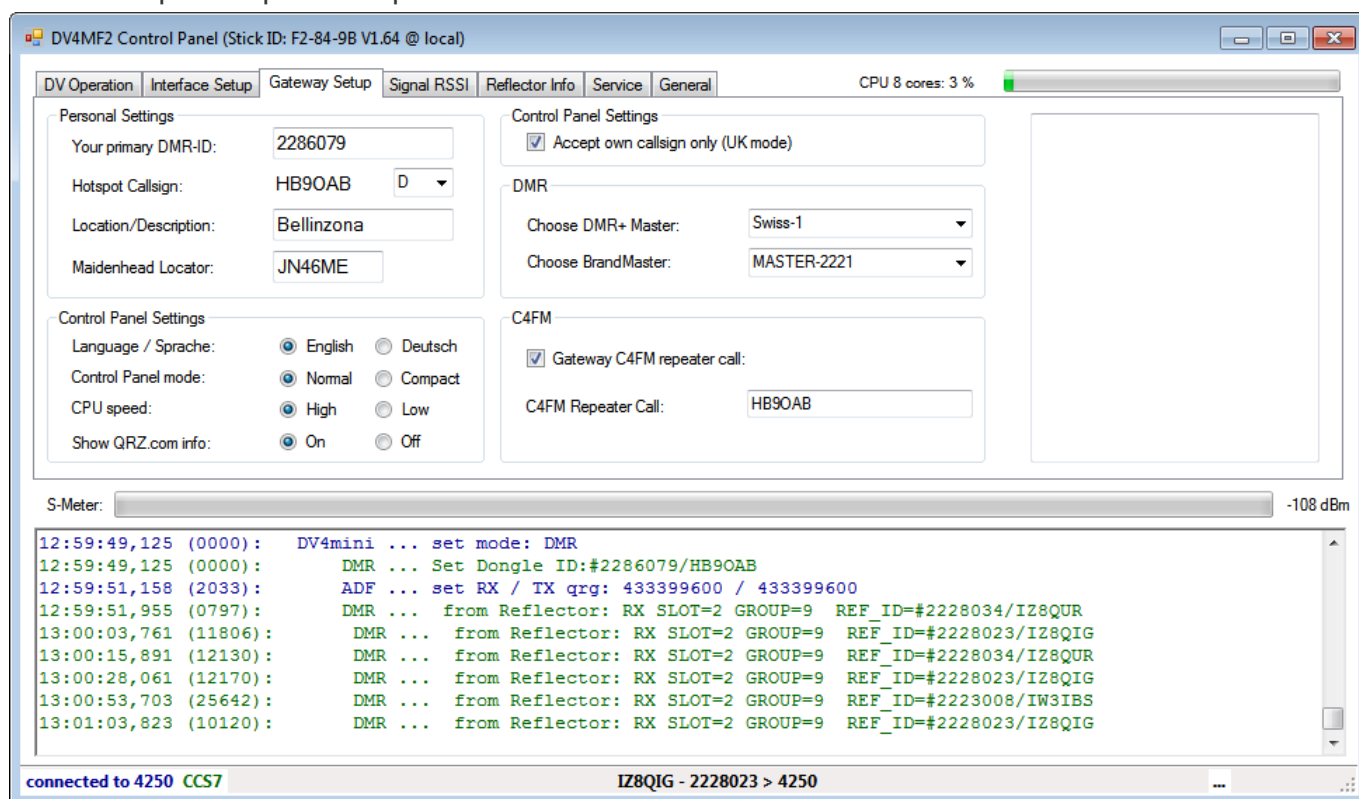
Diverse le opzioni aggiunte, anche con una visione ed uso COMPATTA per quando si hanno poche risorse nel sistema usato e dalla propria CPU.

Le opzioni “BRANDMASTER” sono configurate nel “**GATEWAY SETUP**” con una doppia scelta che sarà a scelta sulla schermata principale **DMR+** o **BRANDMASTER** che seleziona automaticamente i **TG** presenti nella finestra a lato.



Ecco alcuni screenshot utili all’uso che vedremo in seguito.

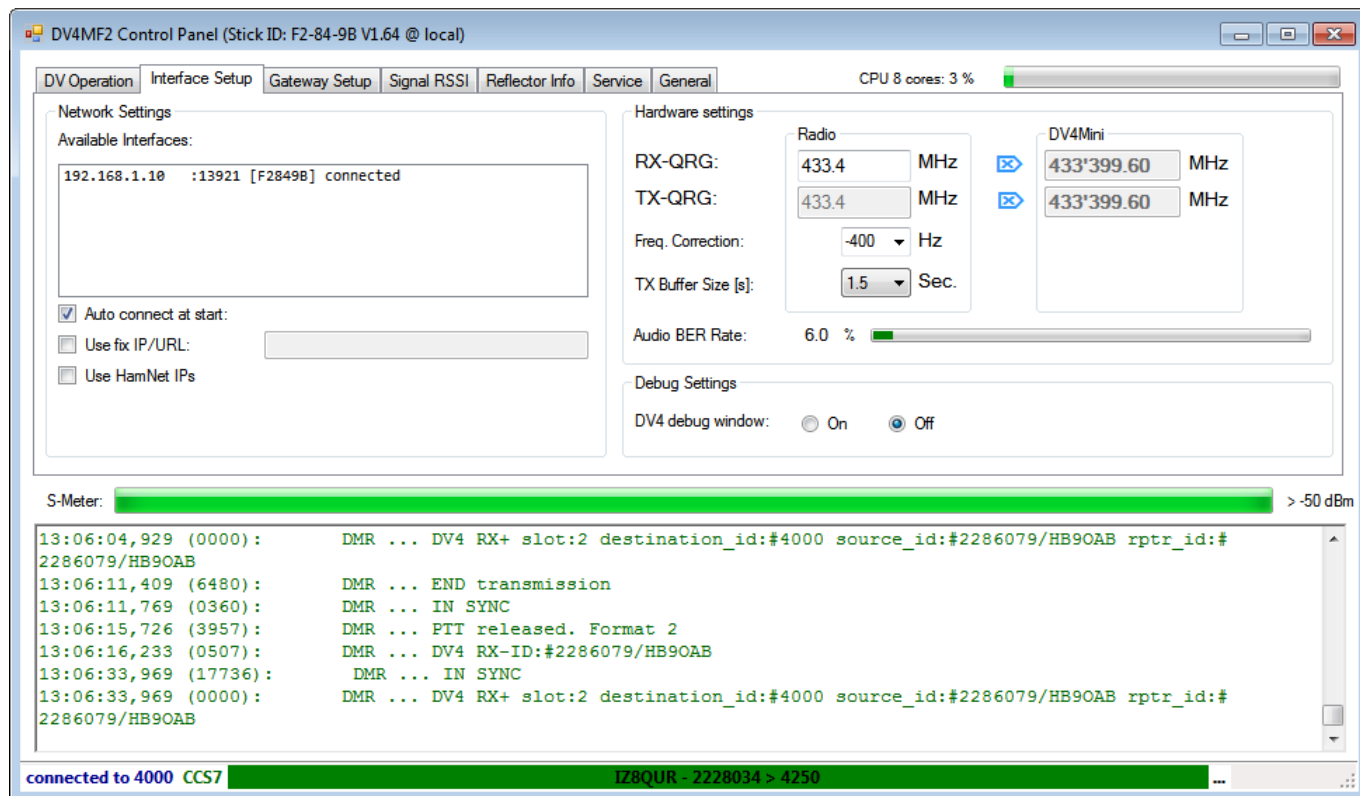
Notare le opzioni specifiche per il CONTROL PANEL



Anche la parte “TRASMISSIONE”, senza l’intervento sulla DV_SERIAL.exe, non subisce modifiche sostanziali ma forse si ha una migliore visione della funzionalità della DV4mini.

Speriamo in uno sviluppo ulteriore di questa versione DV4MF2 Multi Function Control Panel
Copyright (C) 2015-2016 by DL2MF.

-DV4MF2 durante la nostra trasmissione (controllo audio BER rate)



Audio BER RATE appare unicamente durante la nostra trasmissione: ricezione della DV4mini di un segnale DMR e indica sempre con 3 colori la qualità della nostra emissione e di ricezione della **DV4mini**. La stessa, in modo percentuale, può essere vista anche dalla finestra principale “DV Operation” anche se solo numericamente.

Un'altra interessantissima possibilità è quella di poter raggiungere “altri” **TG** collegati al proprio **BRANDMEISTER** che con l'ultima release disponibile per questi sistemi (del 6 gennaio 2016), permette di connettere altri **TG** sfruttando le opzioni specifiche dello stesso dove il **TG4999** viene messo in ROUTING automatico.

Così facendo si potranno collegare TUTTI i TG del DMR+ DMR MARC configurati e mappati sul sistema.

Inoltre moltissimi sistemi e reti DMR si stanno interfacciando con questi sistemi innovativi dei vari BRANDMASTER/BRANDMEISTER internazionali (la lista si allunga di giorno in giorno).

-LA DV4mini SU ALTRI TG – CONNESSIONE AD ALTRI TG DMR NON SELEZIONATI

È una news di questi giorni (6 gennaio 2016) e in continuo aggiornamento come questo file....

Comunque: il software originale della DV4mini ha limitazioni per accedere alle cosiddette REFLECTOR DMR (CAMERE o GRUPPI).

L'intervento della connessione ai BRANDMASTER ha in parte risolto questa problematica, che era DIPENDENTE dai vari SYSOP e dalle mappature sui vari BRANDMASTER, in ogni caso non accessibili all'utente finale.

Questo il motivo per cui si è fatta questa mappatura dei gruppi in funzione dei vari reflector internazionali.

Timeslot o selezione dei **TG** non sono attualmente supportate dal software firmware originale della DV4mini. Questa è anche la ragione per la quale NON è possibile il traffico dati o voce pubblico, privato o collegamenti diretti a ripetitori quando si utilizza DV4mini con software originale.

A partire dalla versione BrandMeister del 20160105 abbiamo una nuova funzione interessantissima di “instradamento esteso per DV4mini” nominata sui vari BM come: **Extended routing for DV4mini**

Con questa riusciamo a raggiungere altri TG, basta che siano riconosciuti dal nostro BRANDMEISTER al quale ci siamo collegati e che siano preventivamente autorizzati. Purtroppo MOLTI sono ancora esclusi da questa semplice possibilità come ad esempio I TAC 801 802 803 utili a noi qui in HB9.

Ecco come fare, premesso di avere la DV4mini e versioni dalla SOFT DV_SERIAL e PC 15122015 già funzionanti con le ultime versioni di sistema operativo, firmware e pannello di controllo:

1. Attivare la propria DV4MINI (io utilizzo per semplicità e completezza il soft **DV4MF2**)
2. Collegare il proprio BRANDMEISTER in questo caso selezionare il **BR:MASTER 2221**
3. Selezionare sulla propria DV4mini il **TG 4999** e vi apparirà **ROUTING** nella sua descrizione
4. Effettuare il **CONNECT** dei campi selezionati
5. Collegarsi al sito internet che in questo caso è <http://www.digitalham.it/dashboard/#panel-Dv4Mini>
6. Vedrete immediatamente la seguente schermata con il vostro ID già selezionato preso dall'IP dove avete la DV4mini collegata

7. Scrivere il numero del **TG** interessato che nel nostro esempio risulta il **TG8500 (D-STAR)** quindi scrivere il numero **8500** per raggiungerlo
8. Sul sito brandmeister.network a lato si hanno le varie descrizioni sul routing della mappatura TG anche se ancora piuttosto incompleta, ricordarsi di scegliere la propria interfaccia **"DV4mini"**

10. Vediamo immediatamente sul server del sito la nostra connessione in ROUTING dal **DCS4999** al **TG8500**

Il gioco è fatto, la nostra DV4mini ora, impostata come descritto, raggiungerà il **TG8500**.

NOTA: per ora il TG228 sembra oggi configurato solo sul TS2... da seguire ulteriori prove e info...

Pag.20

Speriamo vengano implementati TUTTI i **TG** per dare alla DV4mini la giusta completa autonomia di lavoro. Infatti ad esempio il **TG1**, il **TG2**, **TG3** e molti altri, non hanno nessuna connessione e speriamo vengano mappati anche questi.

Ottimi dettagli si possono trovare anche su questo [LINK](#).

Sarebbe molto interessante che negli “**Extended routing for DV4mini**” si possa fare la scelta sia del **TG** che dello **SLOT 1/2** personalizzando la propria configurazione individualmente e tutto sarebbe facilmente risolto. Essendo tutto questo traffico VoIP sulla rete, non creerebbe nessun disturbo alla rete DMR dei vari RIPETITORI se non su quelli direttamente interessati ma darebbe un’ottima indipendenza d’uso della DV4mini e della rete DMR.

Quindi oggi 9 gennaio 2016 sicuramente da tenere presente i limiti “numerici” dei vari **TG**, **REFLECTOR** o **CAMERE** che dir si voglia funzionanti e se questi siano poi instradati correttamente.

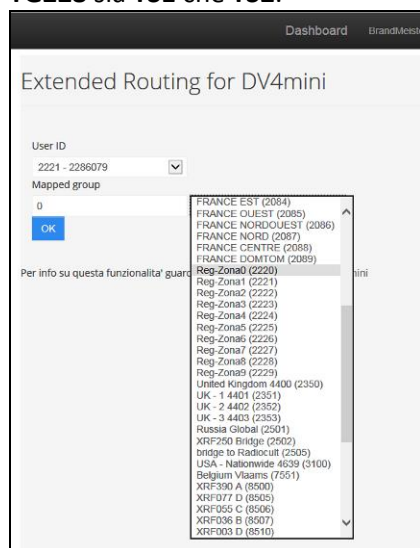
L’impressione è che con la DV4mini si stia raggiunto pian piano un ILLIMITATO ed INDIPENDENTE utilizzo sulle varie reti DMR, ma dovremo attendere ancora qualche accordo che permetta questi “update”.

Veramente una modalità individuale utilissima che, senza ombra di dubbio, mette una marcia esclusiva e in più al mondo DMR internazionale e alla DV4mini!

Un aggiornamento della pagina “**Extended routing for DV4mini**” permette di scegliere più di un dongle (DV4mini o altro) sul proprio collegamento ma risulta limitativa sulle varie mappature dei **TG**.

Infatti ora esce uno scroll sui TG MAPPATI e non vi è la possibilità di scegliere il proprio numero.

Facilitando il sistema, ho visto che il TG228 non è più implementato e quindi risulta impossibile rientrare sul **TG228** sia **TS1** che **TS2**.



Se scriviamo il numero invece di sceglierlo dal menu a tendina, potremo raggiungere (se mappato) il TG desiderato! Speriamo proprio si possano mappare a breve tutti i **TG** a piacere, potendoli selezionare partendo dal **TG1**, quindi rendendo la DV4mini compatibile a tutti i **TG DMR** e **DMR+** , una **DV4mini** universale in **DMR**.

-NORCALL DMR – ASCOLTO DMR TRAMITE INTERNET SENZA RADIO

Collegandosi al sito del NorCALL utilizzando [INTERNET e WINDOWS MEDIA PLAYER](#) si possono raggiungere tramite PC i seguenti. Con il [CLICK](#) sul link, si attiva Windows Media Player dove ascolterete in successione di priorità al momento i seguenti **TG**:

[NorCal DMR 5150 TG 5150](#)

[California TG 3107](#)

[Worldwide TG 1](#)

[North America TG 3](#)

[English TG 13](#)

[Southwest TG 3176](#)

[USA DMR+ TG 4369](#)

[Audio Test TG 9999](#)

Sul sito del NorCal vi sono altre interessanti utility per le APP dirette al [NORCAL](#) tra cui Tunein che permette di ascoltare questi TG direttamente sul cellulare o PC.

Purtroppo ogni tanto non si riesce ad ascoltare nulla, o per i vari timeout o per altro non ben definito. Infatti sto transitando ora con un americano sul **TG4369** ma sul NorCall non sento nulla. Sulla DV4mini nessun problema... a verifica appunto ancora una volta che l'indipendenza della DV4mini sta migliorando a vista d'occhio contro i vari sistemi e ripetitori con i loro **ON DEMAND**, **TIMEOUT** e **PRIORITÀ** vari che non sempre danno la certezza del traffico reale del **DMR** o **DMR+** e troppo soggetti a modifiche e configurazioni umane...

-Aggiornamento DV SERIAL & CONTROL PANEL 20160112

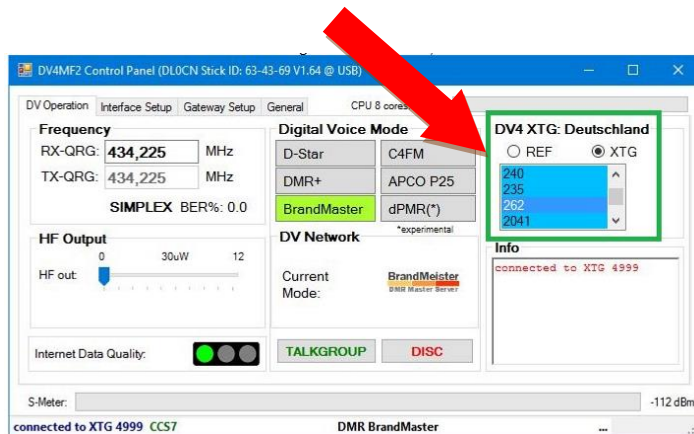
Il sito ufficiale della DV4MINI per la parte software <http://dv4m.ham-dmr.ch/> risulta sempre embrionale e fermo alla BETA TESTVERSION della 1.6 di settembre....

Bisogna quindi andare nella TEST VERSION per avere gli aggiornamenti.

Oppure state connessi col nostro sito dove mettiamo le ultime news: <http://hb9oab.no-ip.org/dv4mini>

Un ulteriore aggiornamento del pannello di controllo "**20160112**", sembra comporti anche una modifica non elencata del DV_SERIAL.exe, almeno per la parte windows. Risulta ricompilata alla data del 12 gennaio.

-Aggiornamento DV4MF2 con REF e XTG v2.0



REF=REFLECTOR OPERATION

XTG= EXTENDED TALKGROUP ROUTING


DL2MF Mike mi ha contattato per un'eventuale traduzione in italiano del suo pannello di controllo, anche se non così necessario essendo quasi tutti i termini utilizzati nella sua APP risultano INGLESE=ITALIANO e una volta impostato non lo si tocca più. Comunque mi ha accennato della nuova versione che sarà disponibile a breve termine che permette anche la scelta diretta sul **BRANDMASTER** dei vari reflector sia quindi REF che **XTG**. Dalla

versione **DV4MF2 v2.0** il sistema dovrebbe implementare anche ulteriori TG oltre allo switch tra **REF** e **XTG** **automatizzato**. In seguito potete leggere le news.

Nella scelta attraverso il ROUTING del **TG4999** nel Pannello di Controllo del programma DV4MF2, sceglieremo in questa nuova finestra se andare sui **REF** o modificare il routing sul **XTG**. Semplice da usare e semplice da configurare un click e siamo a posto.

-OKKIO ALLE PROVE CON LA DV4MINI

Routing esteso per DV4Mini



Con il routing esteso per DV4Mini, puoi utilizzare qualsiasi TG configurato sulla rete BrandMeister. La procedura è molto semplice ed è disponibile da computer e smartphone.

Collegare la DV4Mini sul Reflector 4999. Dalla DashBoard del sito DigitalHam <http://www.dashboard.digitalham.it/dashboard/#panel-DV4Mini-1> selezionare l'id della chiavetta nel campo "Scegli il Dongle" e inserire manualmente il TG da collegare o selezionare il TG direttamente dalla lista TalkGroup. Fatto questo, selezionare il tasto OK e la vostra chiavetta è collegata sul TalkGroup selezionato.

Lo stato delle connessione è visibile sulla pagina Master Status: <http://www.dashboard.digitalham.it/dashboard/#dmr-status>

N.B.

Il routing tra DV4mini deve essere ancora completato. I dongle interagiscono tra loro solo se connessi nella stessa modalità. Quindi chi usa il routing esteso non sentirà i dongle connessi con i reflector nella modalità standard (4250, 4251, ecc.). Si prega di verificare la corretta configurazione dei dongle oltre ad una adeguata connettività, altrimenti il risultato è molto fastidioso.

Si chiede la collaborazione di tutti i possessori delle DV4mini a utilizzare più che altro i TG regionali (2220, 2221, ecc). Molti manutentori lamentano numerosi disturbi sui TG222, altre reti hanno impostato il TG222 in modalità On-Demand.

L'uso non corretto del TG222 Italia potrebbe costringerci a non rendere più disponibile la connessione per le DV4mini per questo TalkGroup.

Inoltre, la rete DMR essendo estesa e interconnessa è necessario attendere alcuni secondi tra i QSO.

73 de Iw7d2r, Giacomo.

Abbiamo inoltre captato un certo fastidio per alcuni gestori nell'uso in test della DV4mini sul TG222, infatti leggiamo sul sito di [DIGITALHAM.IT](#) a titolo di Giacomo IW7DZR quanto a lato. Ma questo vale anche per altri TG. Con altri utenti delle DV4mini ci siamo ritrovati o sul **TG4000 (OFFLINE)** oppure sul **TG4999 ROTUING 0** (zero) senza nessun problema e senza intasare la rete di prove e test vari.

Evidentemente bisogna trovare un corrispondente con la DV4mini altrimenti non ci vediamo passare su nessun [LIVE o lista in realtime](#) e nessun altro corrispondente "con la radio" o sul "repeater" potrà ascoltarci in quanto siamo "fermi" sul

voip del **BRANDMASTER**.

Anche il **TG0** e il **TG4000** di ogni **BM** non sembra collegato ad altri BM. Ho provato a mettermi sul **TG0** o **TG4000** di un BMxxxx mentre c'era un contatto sul BMyyyy sul **TG0** o **TG4000** e, al momento della prova, non sentivo nulla a prova di quanto sopra.

-DV4mini con TG1, TG2, TG3 TAC vari ecc.... forse...

Al momento i **TG1-2-3...** ecc... o altri TAC tipo **TG801 802 803** e il **TG228** sui **TS1** per la Svizzera, non sono implementati e/o mappati sui **BM** dato che vi sono dei "PROBLEMI" che PURTROPPO POTRANNO limitare anche in futuro l'uso della DV4mini a scapito di TUTTI i radioamatori e delle possibili interconnessione che si potrebbe fare attraverso la rete.

Un sistema enormemente interessante ancora un po' chiuso da poche scelte spesso personali...

Ma da ultime news lette sul sito di DF2MF autore della piattaforma di controllo **DV4MF2**, annuncia dalla v2.0 ulteriori sviluppi su altri **TG**, come pure l'arrivo di un probabile "scanning dei TG" che porterebbe ulteriore novità alla DV4mini. Staremo a vedere i futuri sviluppi di interconnessione che a nostro avviso con la DV4mini dovrebbero essere illimitati e non limitativo come attualmente.

-DV4MF2 v2.0 REF & XTG

Ecco le ultime news di [DL2MF sul suo blog](#):

[...cut... text by DL2MF...] By this new feature now every DV4mini dongle (only inside Brandmaster network available!) may be used for common talkgroup communication, like you know it from your mobile, including support for TG1, TG20, TG262 which are common used. There is no need for any additional action via a web browser or dashboard access. Simply swap from REF – Reflector operation to XTG – extended Talkgroup operation, select a talkgroup from the showing list in this mode and click „CONNECT“ – that's all. All necessary action are done automatically in the background by the control panel, connecting you to the routing reflector 4999 and activating the selected talkgroup for the DV4mini.

All new features of the new DV4MF2 Control Panel Version 2.0:

- comfortable and seamless integration of XTG – Extended TalkGroup Routing inside the BrandMaster-Network
- new user option to select a colorful, new GUI for the application (supporting both modes compact/standard)
- extended logfile option to log every mode change and received callsigns into a new separate logfile in textformat
- new option for easy connect to local USB plugged DV4mini
- adding the new FCS002 for mode C4FM
- improved startup and operating mode handling, now supporting also direct reconnect to BrandMaster

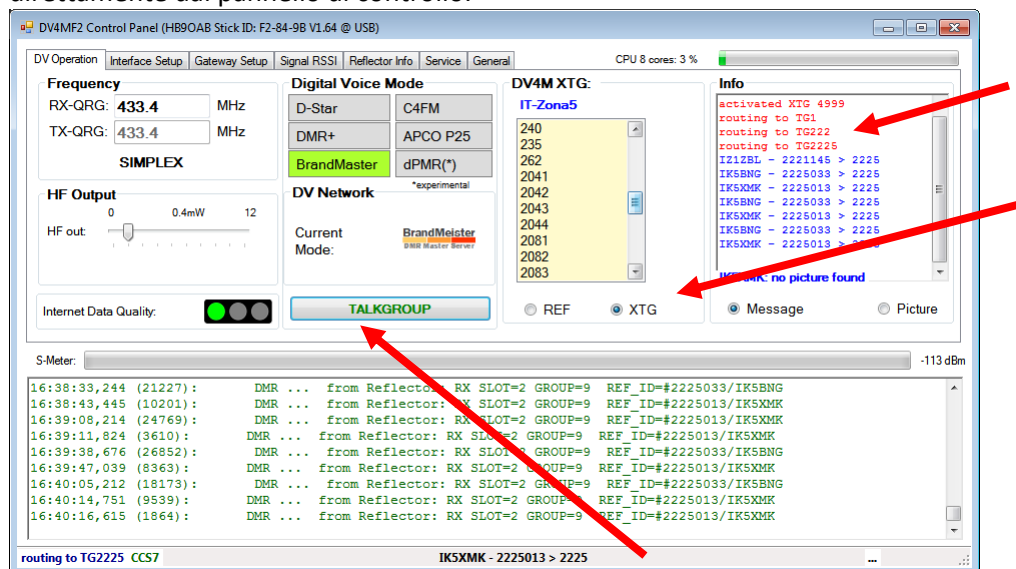
URGENT! The current version of DV4MF2 has been downloaded about 2.000 x during the last two weeks. Download of the new version will be restricted up to 222 users when being released! We decided to make this new release available in several stages to be able to support it in the way you expect this from us, due to massive changes and new functions.

[...cut...]

Purtroppo al momento della stesura di questa news leggiamo anche che a oggi 21 gennaio 2016, il download della precedente release di DV4MF2 è stato effettuato oltre 2000 volte e che per questa versione 2.0 verrà inizialmente limitato a 222 persone. Si dovrà attendere che questa venga resa totalmente pubblica al fine di valutare le effettive migliorie o arrivare tra i primi 222 download così che potrà meglio essere supportata senza imbrattare troppo i BM da test e prove vari.

Oggi è pure in circolazione un'ulteriore versione beta del „CONTROL PANEL“ versione originale, che verrà pubblicata sul sito ufficiale della DV4mini prossimamente e che dovrebbe permettere anche uno SCANNING fra 10 TG a scelta... e altre nuove funzioni interessanti tra cui la possibilità di ricevere una chiamata „privata“ anche attraverso il proprio DMR-ID così da verificare se vi sia il corrispondente, come pure una nuova funzione „REFLECTOR-ECHO“ per verificare la propria configurazione. Dopo una breve fase di test, anche questa versione verrà resa pubblica per l'uso con la DV4mini.

Oggi 22 gennaio è stata rilasciata ufficialmente la versione 2.0.0.6 che, collegata al **BM 2621-DE**, permette **XTG** direttamente dal pannello di controllo.



Con l'attuale versione 2.0 ecco che clickando su **XTG (Extended TalkGroup Routing)** invece che **REF (REFLECTOR OPERATION)** potremo selezionare i vari TG senza entrare a modificarli con l'interfaccia HTML del BrandMaster, tramite internet.

Unica raccomandazione per fare sì che funzioni, al momento, è di collegare il **BRANDMASTER** nel Pannello di Controllo al **BM2621-DE** che è stato configurato per l'occorrenza compatibilmente con il sistema **REF** e **XTG** del pannello di controllo dell'APP **DV4MF2**.

Purtroppo anche con questa versione connessa al **BM2621-DE**, collegandosi ai disponibili **TG1-2-3....** tematici o limguistici del **DMR MARC**, non vi è connessione sulla rete...

-CRASH DV_SERIAL.EXE

Purtroppo ho notato un bel difetto e in diversi abbiamo riscontrato questa anomalia nel DV_SERIAL.EXE, almeno presente nella versione WINDOWS e che ho verificato con WINDOWS 7: il crash del motore DV_SERAIL.EXE. Infatti quando vi è una caduta di IP (connessione internet), il sistema di dialogo della DV4mini manda un errore di NON riconoscimento della rete e della USB stessa, non ritrovando più il dongle DV4mini.

Nulla di particoalre ma che durante il traffico attraverso 3G/LTE blocca sia il traffico che il riconoscimento della DV4mini stessa che non viene più ritrovata dal programma di ricerca/scanning porte.

A volte viene dato un errore nel file DV_SERIAL.EXE mentre altre volte tentando di far ripartire il programma del pannello di controllo, questo non riesce più a caricarsi in quanto sempre in crash il DV_SERIAL.EXE.

A questo punto basterebbe che da "gestione attività" finestra "processi" si potesse eliminare il processo "DV_SERIAL.EXE", cosa che non si riesce a fare in quanto resta bloccato fino al riavvio di windows che elimina il crash avvenuto.

Al momento attuale le varie DLL anche sfrunttando il DEBUG WINDOWS per vedere il traffico in tempo reale sulla DV_SERIAL.EXE non ha dato esito a possibili disabilitazioni senza dover riavviare il proprio sistema operativo Windows.

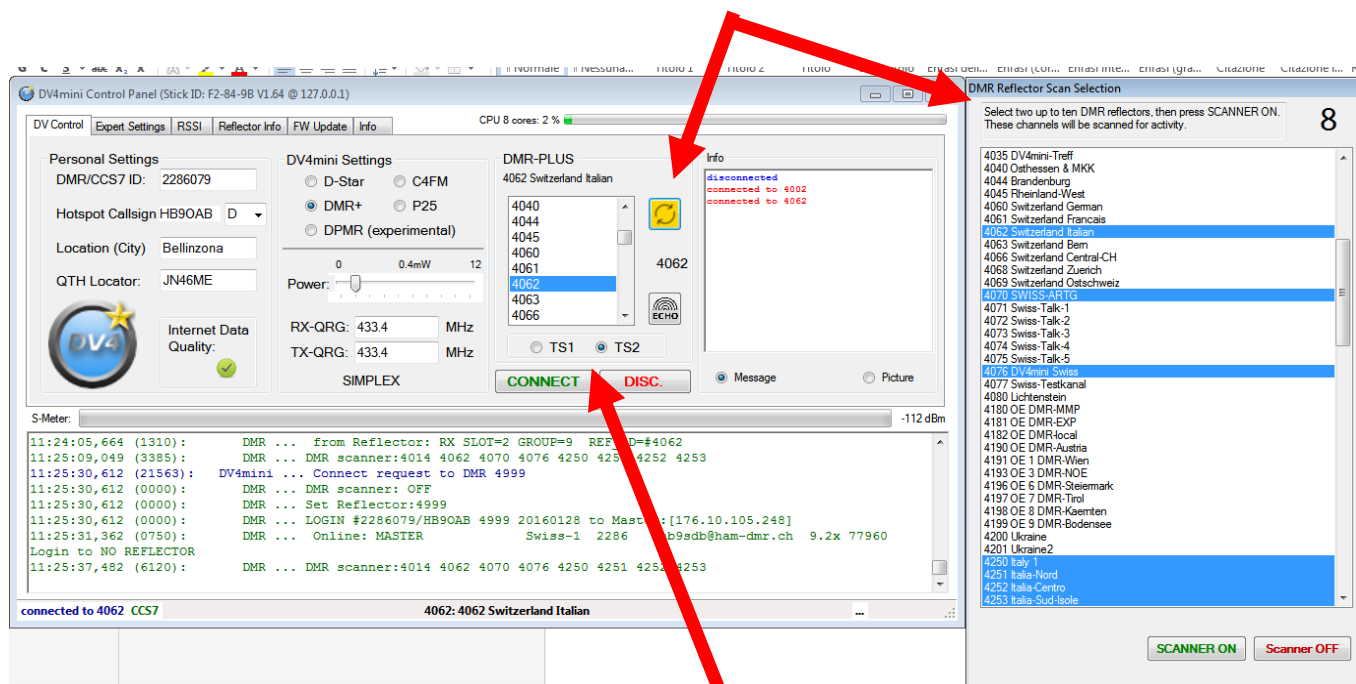
Sta di fatto che se un crash avviene sulla DV4 mini (porta USB) la DV_SERIAL.EXE va in crash e solo il riavvio permetterà di riconoscere nuovamente la porta "COM virtuale" della DV4mini.

-DV4MINI PANNELLO DI CONTROLLO CON SCANNER

Una nuoca release di DG4HT permette di utilizzare anche i TS1 sui canali nazionali e TS2 in uscita sui BM 4000-5000 nonchè anche la possibilità di avere uno SCANNER per 10 canali preselezionati.

È appena uscita (07.01.2016), qualche minuto fa e subito ce l'hanno mandata per le prime prove... quindi dobbiamo ancora verificare se questa permette l'uzso dei canali nazionali effettivamente collegati ai vari ripetitori DMR e DMR+ come il 222 o il 228 o altri a noi maggiormente d'interesse.

Si installa normalmente il pacchetto BETA TEST pubblico “[2016 01 28 setup.exe](#)” ed ecco la schermata più interessante con lo SCANNER ATTIVO E LA LISTA DEI 10 CANALI DA PASSARE:



Dopo esserci connessi alla DV4mini abbiamo la scelta di TS1 e TS2 per connetterci ad un TG base, sia esso sul TG1 (NAZIONALI) oppure DMR+ (4000-5000).

Non ho ancora avuto modo di “vedere” la connessione per il BM e quindi la selezione dei TG attraverso questi.

Quindi premere sull'icona dello scanner al lato destro della tabella dei TG e selezionare i canali da “sfogliare”.

La prima impressione del funzionamento è che al TG occupato viene data priorità fino alla fine della connessione dell'utente passando comunque poi in scanning continuamente gli altri canali ma datop che lo slot butta il VOIP dell'utente su quel TG, questo continua ad essere ascoltato.

Lo scanning è abbastanza veloce,... ma ci sono alcune difficoltà nella risposta se si vuole intervenire bloccando lo scanner direttamente dalla propria radio DMR o ritornare su uno dei canali selezionati.

... continua...